



GrandPalais
Rmn

Dossier de presse

Claire Tabouret

D'un seul souffle

Dossier de presse

Sommaire

Communiqué de presse	p.3
Press release	p.5
Comunicato stampa	p.7
Biographie de Claire Tabouret	p.9
Quelques questions à Claire Tabouret	p.10
Plan de l'exposition	p.12
Texte introductif	p.13
Œuvres exposées	p.14
Catalogue de l'exposition	p.15
Extraits du catalogue	p.16
Activités pédagogiques	p.18
Développements numériques	p.19
Informations visiteurs	p.20
Visuels disponibles pour la presse	p.21
L'Établissement public Rebâtir Notre-Dame de Paris	p.28
L'Atelier Simon-Marq	p.29
CHANEL, Grand Mécène du Grand Palais	p.30
Aurel BGC	p.31
ALL Accor, Mécène Premium du Grand Palais	p.32
Partenaires	p.33

Claire Tabouret

D'un seul souffle



Du 10 décembre 2025 au 15 mars 2026
Grand Palais - Galerie 10.2

Entrée Clarence Dillon

Exposition produite par le GrandPalaisRmn

Le Grand Palais invite les artistes Eva Jospin et Claire Tabouret à s'approprier chacune une galerie. Eva Jospin présente *Grottesco* et Claire Tabouret, *D'un seul souffle*.

Pour son exposition *D'un seul souffle*, Claire Tabouret investit la Galerie 10.2 en choisissant de présenter les maquettes grandeur nature, les esquisses et autres travaux préparatoires des six futurs vitraux contemporains pour la cathédrale Notre-Dame de Paris.

En décembre 2024, Claire Tabouret, en association avec l'atelier Simon-Marq, a été désignée lauréate de la consultation engagée par l'établissement public Rebâtir Notre-Dame de Paris pour la création de vitraux contemporains pour Notre-Dame de Paris.

Depuis cette date, Claire Tabouret s'est attelée à la réalisation de maquettes grandeur nature pour six baies du bas-côté sud de la nef de Notre-Dame.

Pour répondre à l'invitation du Grand Palais, l'artiste propose de dévoiler les coulisses de cette création hors norme en exposant ces « cartons », les esquisses et autres travaux préparatoires.

En raison du caractère historique du projet, Claire Tabouret souhaite ainsi inviter le public à l'accompagner dans cette aventure et lui offrir un premier regard sur les maquettes grandeur nature, alors que les vitraux seront encore en cours de fabrication à l'Atelier Simon-Marq. La scénographie de l'exposition permet au visiteur de ressentir l'atmosphère si particulière de l'atelier, afin qu'il puisse vivre ce moment rare d'un travail en cours, encore en mouvement.

Pour respecter les prescriptions de la consultation conduite par l'établissement public Rebâtir Notre-Dame de Paris, Claire Tabouret a travaillé en choisissant une balance de couleurs équilibrées mais vives pour que les futurs vitraux conservent cette lumière blanche. Elle a choisi de réaliser cet ensemble d'œuvres en recourant à la technique du monotype, technique d'impression que l'artiste pratique de manière obsessionnelle depuis de nombreuses



Claire Tabouret devant la maquette de la baie pour la chapelle Sainte-Geneviève, à l'Atelier Simon-Marq.

© Claire Tabouret / photo Marten Elder, 2025

années. Les monotypes, enrichis par le recours au pochoir, notamment pour les rosaces et autres motifs décoratifs sériels créent une transition douce avec l'évocation en arrière-plan des vitraux du XIX^e siècle : « Ces derniers mois, j'ai créé des maquettes à taille réelle pour chacune des six baies concernées dans le bas-côté sud de la cathédrale. Chacune fait environ 7 mètres de haut. J'ai voulu ainsi être très proche des cartons que réalisent les maîtres-verriers de l'Atelier Simon-Marq. La technique du monotype s'est imposée, comme une évidence. J'ai une presse à l'atelier et j'aime énormément ce procédé d'impression, qui offre des similitudes avec le vitrail. Je peins à l'encre sur du plexiglas transparent, en pensant l'image à l'envers, parfois en jouant du mouvement de la touche, parfois avec des pochoirs qui donnent des contours nets. Puis j'imprime le tout sur du papier très épais. Pour chacune des six baies, j'ai peint ainsi une cinquantaine de morceaux correspondant aux différentes pièces des vitraux et leurs rosaces, assemblés ensuite dans ces très grandes maquettes. »

Le thème de la Pentecôte, symbole d'unité et d'harmonie entre les hommes, choisi par l'archevêché de Paris, a fortement inspiré Claire Tabouret.

« J'ai été emportée par la beauté, la poésie du thème de la Pentecôte, choisi par l'archevêque de Paris. Cette idée d'harmonie, d'hommes qui parviennent à s'unir, à se comprendre malgré la diversité de leurs langues, cette folle espérance, j'ai eu envie d'y participer. On vit dans un monde tellement divisé, chaotique, effrayant... »

Scénographie

Jean-Paul Camargo

Ouverture

du mardi au dimanche de 10h à 19h30, nocturne le vendredi jusqu'à 22h.

Fermeture hebdomadaire le lundi

Fermeture anticipée à 18h le 24 décembre

Fermé le 25 décembre

Ouvert le 1^{er} janvier

Publication

GrandPalaisRmnÉditions 2025 :

catalogue d'exposition
relié, 22,5 x 31 cm, 240 pages,
215 illustrations, 45 €

Contacts presse

GrandPalaisRmn
254-256 rue de Bercy
75 577 Paris cedex 12

Florence Le Moing

florence.le-moing@grandpalaisrmn.fr

Svetlana Stojanovic

svetlana.stojanovic@grandpalaisrmn.fr

presse.grandpalaisrmn.fr

Tarifs

Plein tarif : 15€ Tarif réduit : 12 €
pour les 18-25 ans inclus, étudiants
et familles nombreuses
(le billet permet l'accès à 2
expositions : Claire Tabouret,
D'un seul souffle et Eva Jospin,
Grottesco)

Gratuit pour les moins de 18 ans,
visiteurs en situation de handicap
(avec un accompagnateur si le
besoin d'accompagnement est
spécifié), bénéficiaires des minima
sociaux, demandeurs d'emploi

Accès

Entrée Clarence Dillon

1, avenue Winston Churchill

75008 Paris

Métro ligne 1 et 13 :

Champs-Élysées - Clemenceau

ou ligne 9 : Franklin D. Roosevelt

Informations et réservation :

www.grandpalais.fr

Claire Tabouret

In a single breath



From 10 December 2025 to 15 March 2026
Grand Palais - Gallery 10.2
Clarence Dillon Entrance

Exhibition produced by the GrandPalaisRmn

The Grand Palais invites artists Eva Jospin and Claire Tabouret to each take over a gallery. Eva Jospin presents *Grottesco* and Claire Tabouret presents *In a single breath*.

For her exhibition *In a single breath*, Claire Tabouret takes over Gallery 10.2, choosing to present life-size models, sketches and other preparatory work for the six future contemporary stained-glass windows for Notre-Dame de Paris.

In December 2024, Claire Tabouret, in association with the Atelier Simon-Marq, was selected as the winner of the consultation launched by the Public Establishment Rebâtir Notre-Dame de Paris for the creation of contemporary stained glass windows for Notre-Dame de Paris.

Since then, Claire Tabouret has been working on full-scale models for six windows on the south side of the nave of Notre-Dame.

In response to an invitation from the Grand Palais, the artist is offering a behind-the-scenes look at this extraordinary creation by exhibiting her cartoons, sketches and other preparatory work.

Given the historic nature of the project, Claire Tabouret wishes to invite the public to accompany her on this adventure and offer them a first glimpse of the life-size models, while the stained glass windows are still being made at the Atelier Simon-Marq. The exhibition's scenography allows visitors to experience the unique atmosphere of the workshop, so that they can witness this rare moment of work in progress, still in motion.

In order to comply with the requirements of the consultation conducted by the public institution Rebâtir Notre-Dame de Paris, Claire Tabouret worked with a balanced but vivid colour palette so that the future stained glass windows would retain this white light. She chose to create this series of works using the monotype technique, a printing technique that the artist has been practising obsessively for many years. The monotypes, enhanced by the use of stencils, particularly for the rosettes and other serial decorative motifs, create a smooth transition with the evocation of 19th-century stained glass windows in the background:



Claire Tabouret in front of the model of the bay window for the Sainte-Geneviève Chapel, at the Atelier Simon-Marq
 © Claire Tabouret / photo Nathan Thelen, 2025

"Over the past few months, I have created full-scale models for each of the six windows on the south side of the cathedral. Each one is about 7 metres high. I wanted to stay as close as possible to the designs created by the master glassmakers at the Atelier Simon-Marq. The monotype technique was the obvious choice. I have a press in my studio and I really enjoy this printing process, which has similarities with stained glass. I paint with ink on transparent Plexiglas, thinking of the image in reverse, sometimes playing with the movement of the brush, sometimes using stencils to create sharp outlines. Then I print everything on very thick paper. For each of the six bays, I painted around fifty pieces corresponding to the different parts of the stained glass windows and their rosettes, which were then assembled into these very large models."

The theme of Pentecost, symbolising unity and harmony among men, chosen by the Archdiocese of Paris, greatly inspired Claire Tabouret. "I was swept away by the beauty and poetry of the theme of Pentecost, chosen by the Archbishop of Paris. This idea of harmony, of people managing to unite and understand each other despite the diversity of their

different languages, this crazy hope, I wanted to be part of it. We live in such a divided, chaotic, frightening world..."

Set design

Jean-Paul Camargo

Opening

from Tuesday to Sunday from 10 a.m. to 7.30 p.m., late opening on Fridays until 10 p.m.
Closed on Mondays
Early closing at 6 p.m. on 24 December
Closed on 25 December
Open on 1 January

Price

Full price: €15 Reduced rate: €12 for 18-25 year olds, students and large families
(the ticket grants access to two exhibitions: Claire Tabouret, *In a Single Breath* and Eva Jospin, *Grottesco*)

Free for under 18s, visitors with disabilities (with a companion if the need for assistance is specified), recipients of minimum social benefits, job seekers

Access

Clarence Dillon entrance
1, avenue Winston Churchill
75008 Paris
Metro lines 1 and 13:
Champs-Élysées - Clemenceau
or line 9: Franklin D. Roosevelt

Information and booking

www.grandpalais.fr

Published by

GrandPalaisRmnÉditions, 2025 :
catalogue
Hardcover, 22,5 x 31 cm,
240 pages, 215 illustrations, 45 €

Press contacts

GrandPalaisRmn
254-256 rue de Bercy
75 577 Paris cedex 12

Florence Le Moing

florence.le-moing@grandpalaisrmn.fr

Svetlana Stojanovic

svetlana.stojanovic@grandpalaisrmn.fr

Claire Tabouret

In un solo respiro



Dal 10 dicembre 2025 al 15 marzo 2026

Grand Palais - Galleria 10.2

Ingresso Clarence Dillon

Mostra prodotta dal GrandPalaisRmn

Il Grand Palais invita le artiste Eva Jospin e Claire Tabouret ad impadronirsi ciascuna di una delle sue gallerie. Eva Jospin presenta *Grottesco*, mentre Claire Tabouret, *In un solo respiro (D'un seul souffle)*. Per la sua mostra *In un solo respiro*, Claire Tabouret prende possesso della Galleria 10.2, scegliendo di presentare modelli a grandezza naturale, schizzi e altri lavori preparatori per le sei future vetrate contemporanee di Notre-Dame de Paris.

Nel dicembre 2024, Claire Tabouret, in collaborazione con il prestigioso Atelier Simon-Marq, è stata nominata vincitrice della consultazione avviata dall'ente pubblico Rebâtir Notre-Dame de Paris per la creazione di vetrate contemporanee per Notre-Dame de Paris.

Da allora, Claire Tabouret si è impegnata nella realizzazione di modelli a grandezza naturale per sei finestre della navata inferiore sul lato sud della cattedrale.

Per rispondere all'invito del Grand Palais, l'artista propone di svelare i segreti di questa creazione straordinaria esponendo «cartoni», schizzi e altri lavori preparatori.

Vista la portata storica del progetto, Claire Tabouret desidera invitare il pubblico ad accompagnarla in questa avventura ed offrirgli un primo sguardo sui modelli a grandezza naturale, mentre le vetrate saranno ancora in fase di produzione presso l'Atelier Simon-Marq. La scenografia della mostra permette al visitatore di percepire l'atmosfera particolare dell'atelier, per cogliere il raro momento di un lavoro in corso, ancora in itinere.

Per rispettare il capitolato della consultazione condotta dall'istituto pubblico Rebâtir Notre-Dame de Paris, Claire Tabouret ha lavorato a partire da una tavolozza di colori equilibrata, ma vivace, affinché le future vetrate conservassero l'originaria luce bianca. Ha scelto di realizzare questo insieme di opere ricorrendo alla tecnica del monotipo, tecnica di stampa che l'artista pratica da molti anni in modo ossessivo. I monotipi, arricchiti con l'impiego dello stencil, in particolare per i rosoni ed altri motivi decorativi in serie, creano una delicata transizione con l'evocazione sullo sfondo delle



Claire Tabouret davanti al modello della vetrata per la cappella Sainte-Geneviève presso l'Atelier Simon-Marq.

© Claire Tabouret / photo Nathan Thelen, 2025

vetrate del XIX secolo: «Negli ultimi mesi ho realizzato modelli a grandezza naturale per ciascuna delle sei vetrate della navata inferiore sul lato sud della cattedrale. Ciascuna è alta circa 7 metri. Ho voluto avvicinarmi ai cartoni che realizzano i maestri vetrai dell'Atelier Simon-Marq. La tecnica del monotipo è stata per me una scelta evidente. Dispongo di un torchio all'atelier e apprezzo particolarmente questo processo di stampa, che offre analogie con le vetrate. Dipingo con l'inchiostro su plexiglas trasparente, pensando all'immagine capovolta, a volte giocando con il movimento del tocco, a volte con stencil che permettono di ricavare contorni netti. Poi stampo tutto su carta molto spessa. Per ognuna delle sei finestre, ho dipinto una cinquantina di pezzi corrispondenti alle varie parti delle vetrate e dei loro rosoni, poi li ho assemblati in questi grandi modelli. »

Il tema della Pentecoste, simbolo di unità e d'armonia tra gli uomini, scelto dall'arcivescovo di Parigi, ha fortemente ispirato Claire Tabouret.

«Sono rimasta colpita dalla bellezza, dalla poesia del tema della Pentecoste, scelto dall'arcivescovo di Parigi.

Parigi. Questa idea di armonia, di uomini che riescono a unirsi, a comprendersi nonostante la diversità delle loro lingue, questa folle speranza, ho voluto parteciparvi. Viviamo in un mondo così diviso, caotico, spaventoso...»

Scenografia

Jean-Paul Camargo

Apertura

dal martedì alla domenica dalle 10:00 alle 19.30, notturna il venerdì fino alle 22:00.

Chiusura settimanale il lunedì

Chiusura anticipata alle 18:00 il 24 dicembre

Chiuso il 25 dicembre

Aperto il 1 gennaio

Tariffe

Tariffa piena: 15€

Tariffa ridotta: 12 € dai 18 ai 25 anni inclusi, studenti e famiglie numerose

(il biglietto consente l'accesso a 2 mostre: Claire Tabouret, *I un solo respiro* e Eva Jospin, *Grottesco*)

Gratuito per i minori di 18 anni, i visitatori con disabilità (con un accompagnatore se è specificata la necessità di accompagnamento), i beneficiari dei minimi sociali, i disoccupati alla ricerca di un lavoro

Come arrivare

Ingresso Clarence Dillon

1, avenue Winston Churchill

75008 Paris

Linee 1 e 13 della metropolitana:

Champs-Élysées - Clemenceau

linea 9: Franklin D. Roosevelt

Informazioni e prenotazioni:

www.grandpalais.fr

Pubblicato da

GrandPalaisRmnÉditions, 2025 :

catalogo

Copertina rigida, 22,5 x 31 cm,

240 pagine, 215 illustrazioni, 45 €

Contatti stampa

GrandPalaisRmn

254-256 rue de Bercy

75 577 Paris cedex 12

Florence Le Moing

florence.le-moing@grandpalaisrmn.fr

Svetlana Stojanovic

svetlana.stojanovic@grandpalaisrmn.fr

Biographie de Claire Tabouret

Claire Tabouret (née en 1981 à Pertuis, France) a étudié à l'École des Beaux-Arts de Paris. Animée par une sensibilité au passage du temps et à la vulnérabilité des relations humaines, la pratique de Tabouret oscille entre des périodes d'urgence productive et de réflexion tranquille. Ses tableaux représentant des corps en confrontation, des portraits, des assemblages de personnes allant de jeunes enfants à des migrants en mer, et des paysages sont souvent baignés de champs de couleurs et animés par des couches, des tissus et des coups de pinceau pleins et lâches.

Tabouret a récemment présenté des expositions individuelles à l'Institute of Contemporary Art Miami, à Miami ; au Palazzo Cavanis, dans le cadre d'un événement collatéral de la 59e Exposition internationale d'art de la Biennale de Venise, à Venise ; au Musée Picasso, à Paris ; au Musée des Beaux-Arts, à Rouen ; à la HAB Galerie, à Nantes ; à la Collection Lambert, à Avignon ; au YUZ Museum, à Shanghai ; à Almine Rech, à Paris ; à Perrotin, à Tokyo ; à la Night Gallery, Los Angeles ; ainsi qu'une exposition à deux avec Yoko Ono à la Villa Médicis, Rome. Parmi ses expositions collectives récentes, citons le Modern Art Museum of Fort Worth, Fort Worth ; l'Institute of Contemporary Art Miami, Miami ; le Tel Aviv Museum of Art, Tel Aviv ; le Columbus Museum of Art, Columbus ; la Bourse de Commerce, Paris ; entre autres.

Ses œuvres ont été acquises par de grandes collections et font notamment partie du Los Angeles County Museum of Art, de l'Institute of Contemporary Art Miami, Musée d'art Perez, Musée d'art de Dallas, Musée d'art de Columbus, Musée des beaux-arts de Montréal, Collection Pinault, Centre Georges Pompidou, Musée Voorlinden et Musée YUZ, entre autres.

Elle vit et travaille en France et à Los Angeles.

Claire Tabouret est représentée par la galerie Almine Rech pour la France et la galerie Perrotin pour l'Asie.



Claire Tabouret devant une esquisse de la baie - chapelle Sainte-Clothilde © Kaleb Marshall, 2025

Quelques questions à Claire Tabouret

En décembre 2024, vous avez été choisie pour réaliser de nouveaux vitraux dans six chapelles du bas-côté sud de la cathédrale Notre-Dame de Paris. Vous exposez cet hiver le travail préparatoire des six baies au Grand Palais pour la première fois. Le visiteur va-t-il découvrir les modèles définitifs ?

Les visiteurs vont découvrir les peintures définitives, réalisées à taille réelle, chacune faisant environ 7 mètres de haut, qui vont servir comme modèles aux maîtres-verriers de l'Atelier Simon-Marq pour la réalisation des vitraux.

Est-ce la première fois que vous travaillez à l'échelle monumentale ? Quels défis avez-vous rencontré avec ce projet en lien avec l'architecture ?

J'ai souvent été attirée par les œuvres monumentales, le côté immersif des grands formats, mais il s'agit ici de la plus grande œuvre que j'ai réalisée jusqu'à présent. C'est aussi la première fois que je dois composer ainsi avec le rythme de l'architecture, ce qui fut une contrainte tout à fait passionnante.

Quelles contraintes techniques s'imposent lorsqu'on intervient au sein d'un tel monument ?

Êtes-vous totalement libre dans le choix de vos couleurs, par exemple ? Y a-t-il une ambiance lumineuse à respecter dans la cathédrale ?

Comment votre geste artistique a-t-il été influencé par les exigences du vitrail traditionnel ?

Dans l'appel à projet, il était spécifié que le projet retenu devrait prendre en compte l'harmonie et la lumière blanche de Notre-Dame. Ce qui veut dire qu'il fallait utiliser une même proportion de chaque couleur, pour ne pas créer de grandes taches bleues ou rouges par exemple ... il m'a fallu me contraindre lorsque je peignais, pour ne pas me laisser submerger par une couleur dominante. C'est devenu comme une danse, un rythme, ce constant passage d'une couleur à une autre.

Comment s'est imposé le choix de l'atelier verrier rémois Simon-Marq ? Comment s'est effectuée votre collaboration ?

La réputation et l'histoire de cet atelier l'ont imposé comme une évidence, et j'ai aussi été touchée par la sensibilité et la passion qui habite cette équipe de maîtres-verriers. Nous nous sommes ensemble tournés vers le but commun de faire un travail exceptionnel, le but commun de faire un travail exceptionnel, dans la plus grande exigence.

Les critiques parlent souvent de la luminosité sépulcrale de vos toiles, de leur atmosphère lunaire, ou des halos surnaturels dégagés par vos personnages. Plus jeune, vous peigniez beaucoup de paysages entre chien et loup. Il semble que vous travailliez depuis toujours sur la question de la lumière. Que vous apporte le travail du vitrail à ce sujet ? Et comment imaginez-vous le mettre en scène dans une des galeries du Grand Palais ?

J'ai toujours été fascinée par la qualité mouvante de la peinture, comme la surface de l'eau. De voir une de mes œuvres traduite en vitrail est un rêve absolu, dans le sens où le verre est un matériau qui semble presque vivant, avec des irrégularités magnifiques. Le verre soufflé à la bouche comporte des ondulations, des bulles et des intensités colorées qui changeront au fil du jour, de la météo... L'œuvre sera donc sans cesse renouvelée, changeante.

Sur le plan technique, vous avez fait le choix du monotype. Depuis quand expérimentez-vous cette technique ? Et comment travaillez-vous ?

Je travaille le monotype avec obsession depuis de nombreuses années, en parallèle de mon travail de peinture. C'est une technique simple, je peins à l'huile sur une planche de verre ou de plexiglass et lors de l'impression sur papier avec une presse manuelle, l'image est inversée. Il y a alors toujours un élément de surprise à la découverte de l'œuvre. Cela me donne une grande liberté d'expérimentation, c'est une pratique qui me procure beaucoup de joie.

Le monotype permet de produire une image avec un résultat un peu flou, flottant. Faites-vous un lien entre le monotype et le fameux mythe du voile de Véronique ?

La manière avec laquelle j'ai développé ce travail de monotypes, implique de multiples strates colorées, des fonds peints, des pochoirs, presque une composition réalisée en « mille-feuille ». Des parties très libres, gestuelles, faite de coups de pinceau rapides, s'opposent à des parties beaucoup plus tranchées, aiguës, grâce aux pochoirs. Ces effets évoquent à la fois le côté mouvant du vitrail et ses aspects ciselés. C'est pour cela qu'il m'a semblé évident de choisir ce moyen pour réaliser ces grandes peintures ; cette technique est au plus près du vitrail.

Le thème de la Pentecôte unit les six vitraux pour Notre-Dame. Comment avez-vous souhaité renouveler son iconographie, souvent assez spectaculaire ? Qu'est-ce que ce thème religieux représente pour vous ?

J'ai été saisie par la beauté du thème, décrivant ce moment d'harmonie, de paix, de respect dans la diversité. Quand on se penche sur les représentations de la Pentecôte à travers les siècles, il y a une adéquation avec l'évènement historique tout autant qu'avec le moment où l'œuvre a été réalisée. Je pense que c'est le cas de ma version également, profondément ancrée dans notre temps.

Deux des vitraux sont des paysages. Avez-vous voulu donner un rôle spécifique aux éléments naturels, au ciel, au vent ?

Les paysages agissent comme une respiration dans le parcours du visiteur. Ils illustrent aussi ces deux grands moments qui précèdent l'arrivée de l'Esprit-Saint. Le grand bruit dans le ciel et le souffle du vent.

Parmi tous les artistes contemporains qui ont réalisé des vitraux pour un édifice ancien, lesquels vous ont inspirée ?

Le travail de Chagall m'inspire pour la manière dont il fait danser la couleur, la grande fraîcheur de son geste. Mais aussi Matisse et la chapelle du Rosaire, pour la manière dont il a abordé la répétition et l'ornementation avec une immense liberté.

Vous semblez privilégier l'émotion à la narration, la résonance plutôt que le récit. Comment cette poésie visuelle s'est inscrite dans votre manière de composer ?

Pour le coup, j'ai vraiment l'impression que cette série de six baies raconte une histoire et j'ai voulu être au plus près de la narration, pour que cette histoire soit compréhensible par le plus grand nombre.

Au Grand Palais, nous allons pouvoir découvrir vos modèles définitifs grandeur nature. Une étape intermédiaire entre l'atelier et Notre-Dame. Que représente pour vous cette exposition ?

C'est un moment de partage avec le public. Ce projet appartient à tous, il est pour tous.

Quel est votre rapport au spirituel, à la spiritualité, dans votre travail comme dans votre quotidien ?

La peinture a fait partie de moi depuis l'enfance, comme quelque chose de plus grand que moi, qui me traverse, c'est une vocation. Je me sens proche des hommes et des femmes de foi en ce sens.

De façon plus anecdotique, avez-vous eu un petit rituel ou un objet porte-bonheur pendant la création des vitraux ?

Je me suis sentie très proche de ma presse, sur laquelle j'ai imprimé manuellement, en tournant la grande manivelle des centaines de fois, avec à chaque fois une grande excitation de découvrir le résultat ! C'est une presse fabriquée par le petit atelier Takash, basé au Nouveau Mexique.

Si vous deviez choisir un mot pour décrire cette réalisation, lequel serait-il ?

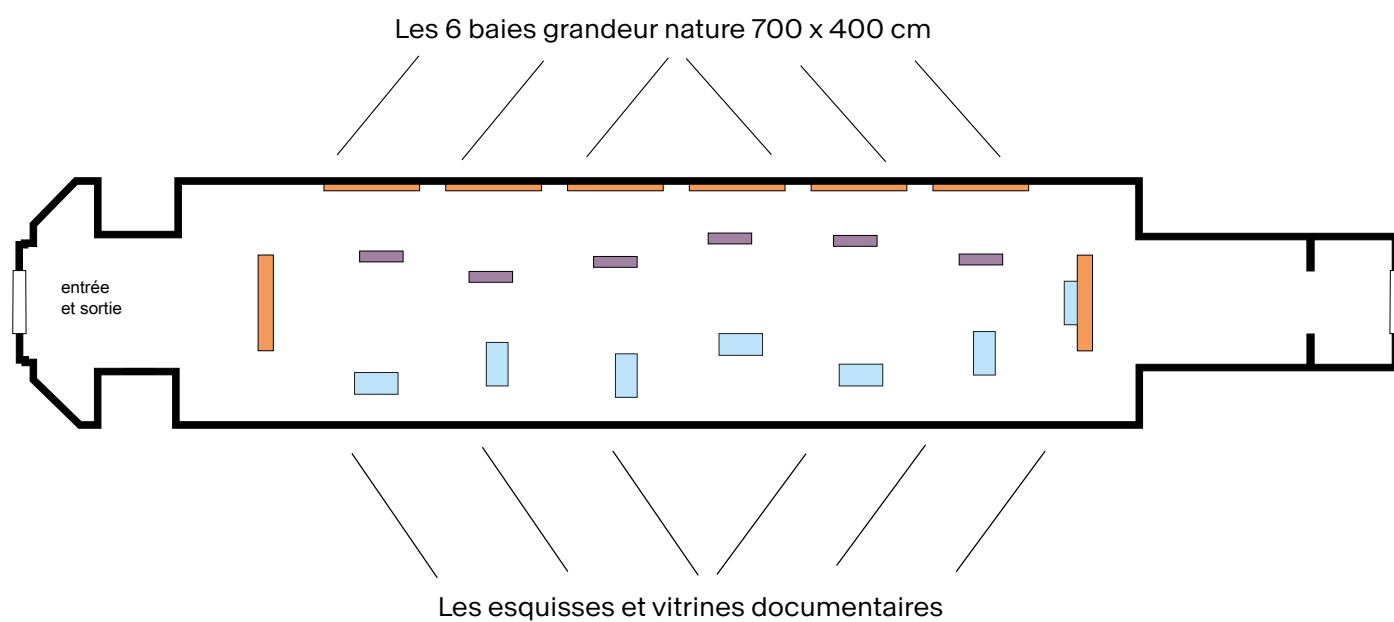
Le souffle, qui est ce qui nous unit tous, aussi divers que nous soyons. Le souffle qui m'a habitée et portée lors de la réalisation de ces grandes peintures. Le souffle qui fabrique le verre des vitraux soufflés à la bouche. Le souffle du vent. Le souffle de l'Esprit-Saint.

Quelle pensée souhaitez-vous faire passer aux visiteurs, petits et grands, de votre exposition au Grand Palais ?

J'espère donner encore plus envie aux visiteurs de découvrir les vitraux réalisés en ce moment même dans l'Atelier Simon-Marq.

Plan de l'exposition

Scénographie et graphisme de l'exposition
Jean-Paul Camargo



Texte introductif

« Pour les vitraux de Notre Dame, j'ai voulu être très proche des cartons que vont réaliser les maîtres verriers en créant des maquettes à taille réelle d'environ 7 mètres de haut. La technique du monotype s'est imposée, comme une évidence (...) Elle offre une liberté radicale et en même temps une rigueur tranchée — une dualité qui fait écho à la matérialité du verre dans l'art du vitrail, à la fois organique et ciselée ».

Claire Tabouret, née en 1981 à Pertuis, est sensible au passage du temps et à la fragilité des relations humaines, sa pratique oscille entre des périodes d'urgence productive et de réflexion tranquille. Ses tableaux ont pour objet la figure et le portrait, souvent empreints d'une atmosphère mystérieuse, presque méditative, sa palette colorée alternant transparence et opacité. Il semblait donc naturel et inévitable que l'artiste s'intéresse un jour au vitrail...

Il y a un an, en décembre 2024, Claire Tabouret était, en association avec l'Atelier Simon-Marq, désignée lauréate de la consultation organisée par l'établissement public Rebâtir Notre-Dame de Paris pour la création de six vitraux contemporains pour Notre-Dame de Paris. Elle s'est alors attelée avec fougue et concentration à la réalisation de maquettes grandeur nature, emportée par l'idée d'harmonie universelle véhiculée par le thème de la Pentecôte qu'avait choisi l'archevêque de Paris, puis en accompagnant chaque étape de la production en dialogue constant avec les maîtres-verriers.

À l'invitation du Grand Palais, l'artiste propose aujourd'hui de dévoiler les coulisses de cette création hors norme en exposant ces « maquettes », quelques-uns des centaines de ses travaux préparatoires et de nombreux documents d'atelier qui l'ont inspirée pendant des mois. Habitée depuis un an par cette « œuvre pour l'éternité », Claire Tabouret propose au public de l'accompagner dans cette aventure et de poser un premier regard sur ce travail historique, alors que les vitraux sont en cours de fabrication à l'Atelier Simon-Marq pour être installés dans le bas-côté sud de la nef de la cathédrale en fin d'année 2026.

Œuvres exposées

Claire Tabouret

travail préparatoires pour six baies du bas-côté sud de la nef de la cathédrale Notre-Dame de Paris

Baie de la chapelle Saint-Joseph

Tous réunis ensemble dans un même un lieu

- 60 encres sur papier assemblées

dimension totale : 700 x 400 cm

Baie de la chapelle Sainte-Clothilde

Soudain un bruit survint du ciel

- 56 encres sur papier assemblées

dimension totale : 700 x 400 cm

Baie de la chapelle Saint Vincent-de-Paul

Comme un violent coup de vent

- 55 encres sur papier assemblées

dimension totale : 700 x 400 cm

Baie de la chapelle Sainte-Geneviève

Alors leur apparurent des langues de feu qui se posèrent sur chacun d'eux

- 56 encres sur papier assemblées

dimension totale : 700 x 400 cm

Baie de la chapelle Saint-Denys

Ceux qui entendirent eurent le cœur transpercé

- 48 encres sur papier assemblées

dimension totale : 700 x 400 cm

Baie de la chapelle Saint-Paul-Chen

Ils se mirent à parler d'autres langues et chacun

s'exprimait selon le don de l'esprit

- 48 encres sur papier assemblées

dimension totale : 700 x 400 cm

Claire Tabouret

Esquisses

Étude pour la baie de la chapelle Saint-Denys, 2024

Encre et acrylique sur papier

199.7 x 108 cm

Étude pour la baie de la chapelle Saint-Paul-Chen, 2024

Encre et acrylique sur papier

194.9 x 108.3 cm

Étude pour la baie de la chapelle Sainte-Genevieve, 2024

Encre et acrylique sur papier

199.7 x 108 cm

Étude pour la baie de la chapelle Saint-Vincent-de-Paul, 2024

Encre et acrylique sur papier

199.7 x 108 cm

Étude pour la baie de la chapelle Sainte Clothilde, 2024

Encre et acrylique sur papier

199.7 x 108 cm

Étude pour la baie de la chapelle Saint-Joseph, 2024

Encre et acrylique sur papier

199.7 x 108 cm

Documentations sous vitrine / Claire Tabouret

- petits monotypes (encre sur papier)
- pochoirs découpés utilisés dans le processus d'impression (encre sur film vinyle)
- notes écrites
- photos

Vitrine dédiée au travail de maître-verrier de l'Atelier Simon-Marq

- outils
- plaques de verre

Catalogue de l'exposition

Publication GrandPalaisRmnÉditions 2025

Relié, 22,5 x 31 cm, 240 pages, 215 illustrations, 45 €

En librairie le 10 décembre 2025

En vente dès parution dans toutes les librairies et sur boutiquesdemusees.fr

Comment représenter l'esprit et plus encore l'Esprit Saint ? Comment rendre manifeste le miracle de la Pentecôte évoqué dans les Actes des Apôtres ? Tel est le défi que Claire Tabouret a relevé en acceptant de créer six vitraux pour le bas-côté sud de la nef de la cathédrale Notre-Dame de Paris, à la suite du terrible incendie de 2019.

À travers les esquisses grandeur nature présentées pour la première fois au public au Grand Palais, l'artiste dévoile une nouvelle facette de son talent. Originale, elle s'inscrit néanmoins avec humilité et sensibilité dans la grande tradition de l'art religieux. Comme animée « d'un seul souffle », son œuvre nous révèle une palette vive et poétique pleine de profondeurs, des personnages habités et inspirés, des espaces animés où vibre l'Esprit et où semble déjà s'inviter la lumière du vitrail.

caractéristiques techniques :

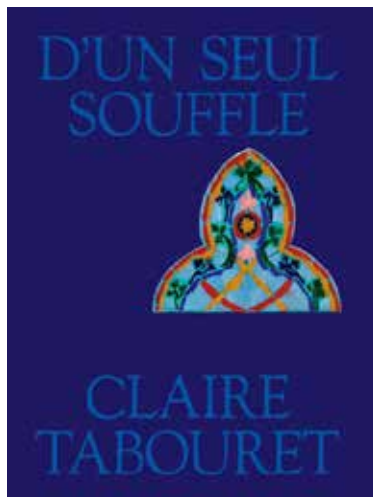
papier intérieur : Arctic Volume White 150 g pour 192 pages et papier bible Elementa opaque 45 g pour 48 pages : imprimé en quadri R°/V°.

papier gardes : Munken Lynx 130 g : imprimé en quadri R°/V°.

Dépliant dans la continuité de la garde arrière.

papier couverture : Wibalin Finelinen 120 g imprimé en 5 couleurs, embossage sur l'image + marquage sur le plat 1 et le dos.

Relié carton mince, dos rond, tranche file et 3 signets de couleurs différentes*



© GrandPalaisRmnÉditions, 2025

Sommaire

Claire Tabouret à Notre-Dame de Paris

Mrg Laurent Ulrich

Introduction de l'Établissement public Rebâtir Notre Dame de Paris

Philippe Jost, président

Six baies pour des chapelles du bas-côté sud de la nef de la cathédrale Notre-Dame de Paris

Saint-Joseph

Tous réunis ensemble dans un même un lieu

Sainte-Clothilde

Soudain un bruit survint du ciel

Saint-Vincent-de-Paul

Comme un violent coup de vent

Sainte-Geneviève

Alors leur apparurent des langues de feu qui se posèrent sur chacun d'eux

Saint-Denys

Ceux qui entendirent eurent le cœur transpercé

Saint-Paul-Chen

Ils se mirent à parler d'autres langues et chacun s'exprimait selon le don de l'esprit

Toute peinture, vous savez, commence par une vision

Bernard Blistène, président du comité artistique

Créations dans l'atelier de Claire Tabouret (photographies)

Atelier Simon-Marq, maîtres verriers (photographies)

Bibliographie

Extraits du catalogue de l'exposition

Toute peinture, vous savez, commence par une vision
Bernard Blistène

[...]

À l'heure du choix de l'artiste et du maître-verrier, les différents membres du comité artistique gardaient toutes et tous à l'esprit que l'intention spirituelle et le message chrétien de la cathédrale devaient être foncièrement préservés. Je revois les différentes interventions de celles et ceux qui ont rappelé comment s'orchestrerait le programme de la cathédrale divisé en trois cheminements : au nord, une allée de la Promesse ; dans l'abside, la dimension christologique ; au sud, la Pentecôte consacrée à l'Esprit Saint. J'entends encore les échanges : « On ne saurait oublier que la Pentecôte témoigne de la descente de l'Esprit Saint parmi les Apôtres » ; « Les Apôtres eux-mêmes découvrent Jésus en Sauveur et l'Esprit Saint comme source de vie nouvelle » ; « L'Esprit n'est pas qu'une lumière ou une conviction, il est une personne ». Et l'un des pères associés à la réflexion d'ajouter : « Quelle sera l'intention spirituelle de ces nouveaux vitraux ? Comment percevoir le message chrétien dans la cathédrale ? »

Avant que le 4 novembre 2024 le comité artistique ne se réunisse pour examiner et arbitrer les projets des candidats retenus, des échanges eurent lieu afin de proposer une sélection d'artistes associés à des maîtres-verriers susceptibles de les accompagner. Près d'une centaine de dossiers furent reçus. Certains ne répondant pas au cahier des charges du programme durent être éliminés. Des quelque quatre-vingt-cinq d'entre eux qui demeuraient, le comité artistique préconisa dans un premier temps d'en retenir une vingtaine, tous choisis à l'unisson. Mais il fallait encore réduire cette liste afin de proposer une option à même de rencontrer une pleine approbation. Sur vingt projets sélectionnés, sept furent retenus, après deux désistements. Les sept candidats vinrent présenter leur maquette assortie d'un essai réalisé par le maître-verrier auquel chacun avait été enjoint de s'associer. Le comité artistique exprima sa préférence pour la candidature du groupement de Claire Tabouret et des ateliers du maître-verrier Simon-Marq. Le Président de la République et l'archevêque de Paris, consultés, donnèrent un avis favorable à ce choix.

Claire Tabouret, accompagnée de l'Atelier Simon-Marq, reçut donc la charge de concevoir le projet. L'artiste était sans doute méconnue de la plupart des représentants du diocèse. Elle ne l'était évidemment pas de toutes celles et de tous ceux qui suivaient son parcours depuis une quinzaine d'années. Au fil de nombreuses expositions, Claire Tabouret déclarait son attachement indéfectible à l'exercice de la peinture et à un héritage pictural qu'elle considérait, selon le propos très juste de Judicaël Lavrador, comme « un fardeau et une aubaine ».

Pour autant, le projet qu'elle vint exposer surprit, tant il s'éloignait des images aux tonalités mélancoliques, ailleurs décrites avec subtilité par le même Lavrador, dans le beau texte qu'il consacrait à l'artiste à l'occasion de la parution de sa première monographie en 2014. Le critique remarquait alors la tonalité « blafarde, terne, sombre » et les « images-fantômes » que Claire Tabouret faisait naître. Se pouvait-il qu'elle trouve, par la grâce – oui, la grâce des six baies qui lui étaient offertes de concevoir – le désir de mettre en œuvre des images pénétrées de couleurs et de lumière, d'une lumière qu'elle avait jusqu'alors pensée tel « l'éclat indifférent des néons d'hôpital » disait encore Lavrador cherchant à saisir l'étrange halo qui émanait des personnages de ses vastes compositions passées ?

Quelque chose de l'œuvre se métamorphosait ici, sous les yeux de celles et ceux qui avaient, au fil du temps, été confrontés à ses images aux aspects de « rayon vert ». Un rayon vert que la légende associe au passage du monde des morts au monde des vivants. Les six baies que Claire Tabouret esquissait par le monotype, usant ainsi d'une technique qu'elle maîtrisait pleinement, apparurent d'emblée comme le réceptacle du sacré et l'expression d'une pratique pleinement renouvelée, loin des « lucioles dans la nuit » que la critique Léa Bismuth reconnaissait avec finesse dans les travaux antérieurs de l'artiste. Reprenant à mon compte le chapitre de Belting sur « Religion et Art », j'ai vu dans les vitraux proposés par Claire Tabouret, ce que l'historien et philologue intitule des « images à double visage ».

Mais autre chose s'était métamorphosé, tenant sans doute de la contrainte imposée par chacune des six baies encadrant la baie subsistante et plus encore,

de la narration que Claire Tabouret se devait de figurer pour chacune des chapelles. Le verbe devenu image suggérait une suite de moments allant du recueillement de la prière au temple alors que les Apôtres sont réunis en cénacle, puis à la Transmission universelle dans six chapelles dédiées à six saints chers à l'Église de Paris : saint Joseph, sainte Clotilde, saint Vincent de Paul, sainte Geneviève, saint Denys et saint Paul Chen. Pour chacune, le fragment du texte de la prophétie donnait à partir de cette double titulature, en quelque sorte, la tonalité de l'œuvre à concevoir. « Ils se trouvaient tous réunis dans un même lieu », « Un grand bruit dans le ciel », « Comme un violent coup de vent », « Alors leur apparurent des langues de feu », « Ils eurent le cœur transpercé », « Ils se mirent à parler d'autres langues » : autant de fragments du récit des Actes des Apôtres évoquant la descente du souffle divin sur les disciples, dix jours après l'Ascension : une fête de l'Esprit Saint.

De cette fête, Claire Tabouret cherchait à restituer la célébration des disciples du Christ réunis à Jérusalem, se mettant soudainement à parler ensemble dans toutes les langues, à ceux qu'ils ne connaissaient pas et pouvaient dès lors s'adresser aux « nations », c'est-à-dire à tous les peuples de la Terre. Comment rendre ce moment de partage ? Comment traduire la célébration d'une Église à visée universaliste qui se tourne vers l'humanité entière et entend répandre la Bonne Nouvelle de la résurrection du Christ parmi les hommes ? Comment cet esprit de la Pentecôte pouvait-il prendre forme par le pinceau de l'artiste ? Je veux croire que Claire Tabouret a saisi et entrevu, dans le sujet qu'elle abordait, un message d'espoir et de joie nécessaires dans le temps de manque que nous traversons. Un message que la hardiesse des couleurs et des dessins qu'elle figurait pourrait indubitablement transmettre.

Parce qu'elle savait aussi que, dès lors que l'objet de la religion est représenté dans une image, la beauté du propos risque de n'être appréhendée que des véritables initiés, Claire Tabouret conçut le cycle de ses vitraux comme une mise en scène lisible de tous. À la frontalité des portraits et autres tableaux de groupe qu'avait jusqu'alors affectionnée l'artiste, succédait ici une suite d'images vivantes et mouvantes : un cycle où l'artiste se trouvait, cette fois encore, confrontée au portrait de groupe mais dans un espace où elle s'attachait à suggérer le récit comme autant de moments célébrant la promesse du salut universel. Reprenant à son compte « la rhétorique des gestes de l'âge classique qui lie peinture et théâtre », Claire Tabouret le reconnaissait : « Je me suis mise au service d'une histoire qui n'était pas la mienne . »

[...]

Activités pédagogiques

Le livret-jeu

Réalisé pour les enfants de 7 à 11 ans, le livret-jeu est proposé gratuitement pour le public individuel et est téléchargeable depuis le site internet du Grand Palais. Il permet aux enfants de découvrir les œuvres en autonomie ou de partager un moment en famille.

Il contient

- Une couverture illustrée déclinée selon les expositions ;
- Un texte de présentation de l'exposition ;
- 6 jeux à faire en lien avec 6 œuvres du parcours d'exposition ;
- En le dépliant, l'enfant découvre un poster à conserver et/ou une activité à faire en rentrant

Dans les livret-jeu, aucune photo d'œuvre : des illustrateurs travaillent avec nous pour redessiner les œuvres et imaginer nos jeux.

La visite engageante

La visite engageante est une visite libre qui propose à l'ensemble d'un groupe de s'investir autrement dans la découverte d'une exposition, en faisant notamment appel aux émotions ou à la réflexion.

Elle offre différents outils pour s'impliquer avant, pendant et après sa venue dans les galeries du Grand Palais.

Pensée pour les collégiens, lycéens et jeunes adultes, cette offre s'articule autour d'un Carnet de voyage à monter soi-même et à remplir durant sa visite, co-réalisé avec un professionnel extérieur.

Les cartels universels

Le cartel universel est un outil de médiation additionnel aux textes et cartels d'exposition qui allie texte et image afin de faciliter la compréhension d'une idée, d'un contexte ou d'une œuvre. De par sa forme, la taille de son texte, sa rédaction ou ses illustrations, le cartel universel est pensé pour être approprié par un public très vaste : personne en situation de handicap (moteur, visuel, trouble TDH), public relevant du champ social (en apprentissage du français, éloigné de la culture), public familiale, adolescents, enfants non-lecteurs, primo-visiteurs etc.

Ils sont rédigés par le service médiation-éducation et illustrés par le ou la même illustratrice que les livret-jeux.

La visite exploration

La visite exploration est proposée aux groupes scolaires dès la maternelle et jusqu'en 6ème ainsi qu'aux groupes familles afin de découvrir les expositions du Grand Palais accompagnés d'un conférencier et d'outils sensoriels.

Pour chaque exposition, des outils sur mesure sont réalisés et mis à la disposition du public et des conférenciers pour faire de chaque visite un vrai moment d'échanges et de découvertes. Des sacs remplis d'objet sont à découvrir tout au long de la visite : objet à toucher, à sentir, à regarder, ils éveillent les sens et favorisent la rencontre avec les œuvres d'art.

Développements numériques

L'Application gratuite du Grand Palais

l'application mobile permet de suivre l'actualité du Grand Palais, préparer sa venue, vivre pleinement les expositions et les événements du Grand Palais.

Elle offre des parcours de visite du monument et des parcours thématiques du Grand Palais.



<https://tinyurl.com/appligrandpalais>

Le site du Grand Palais

vidéos et ressources en ligne, articles thématiques, informations pratiques, billetterie en ligne, programme culturel...

www.grandpalais.fr

La chaine Youtube du Grand Palais

bandes annonces de l'exposition ainsi que la présentation de l'exposition

[@GrandPalaisRmn](https://www.youtube.com/GrandPalaisRmn)

Les réseaux sociaux

vidéos, collaborations avec des créateurs de contenus et focus oeuvres.

Instagram [@le_grand_palais](https://www.instagram.com/le_grand_palais)

Facebook [@GrandPalais.RMN](https://www.facebook.com/GrandPalais.RMN)

TikTok [@le_grand_palais](https://www.tiktok.com/@le_grand_palais)

dédiés pour partager sa visite :

[#GrandPalais](https://twitter.com/GrandPalais)

Informations visiteurs

Accès

entrée Clarence Dillon, avenue Winston Churchill
75008 Paris

Métro ligne 1 et 13 : Champs Élysées-Clémenceau
ou ligne 9 : Franklin D. Roosevelt

Ouverture

du mardi au dimanche de 10h à 19h30, nocturne le
vendredi jusqu'à 22h.

Fermeture hebdomadaire le lundi

Fermeture anticipée à 18h le 24 décembre

Fermé le 25 décembre

Ouvert le 1^{er} janvier

Tarifs

Plein tarif : 15€

Tarif réduit : 12 € pour les 18-25 ans inclus, étudiants et
familles nombreuses

(le billet permet l'accès à 2 expositions : Claire
Tabouret, *D'un seul souffle* et Eva Jospin, *Grottesco*)

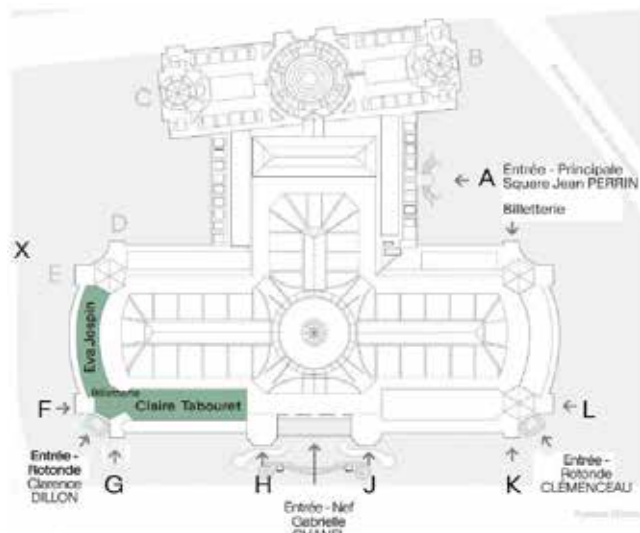
Gratuit pour les moins de 18 ans, visiteurs en situation
de handicap (avec un accompagnateur si le besoin
d'accompagnement est spécifié), bénéficiaires des
minima sociaux, demandeurs d'emploi

Les Pass **GrandPalais+** bénéficient d'un accès gratuit
illimité **sans réservation** aux expositions du Grand
Palais, du Musée du Luxembourg et à 15 musées
nationaux.

Les **Pass GrandPalais** bénéficient d'un accès gratuit
illimité **sur réservation** aux expositions du Grand
Palais et à 15 musées nationaux.

Achat :

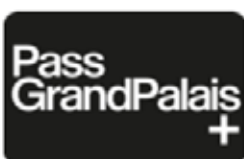
- en ligne sur grandpalais.fr
- sur place, au Grand Palais



Solo 49 euros
Duo 76 euros



Jeune Solo 25 euros
Jeune Duo 39 euros
De 18 à 30 ans inclus,
à la date d'achat



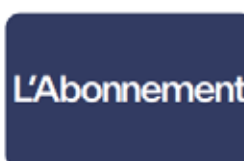
Solo 75 euros
Duo 99 euros

En vente début septembre 2025



Jeune Solo 29 euros
Jeune Duo 49 euros
De 18 à 30 ans inclus,
à la date d'achat

En vente début septembre 2025



L'Abonnement est une offre gratuite
permettant de bénéficier d'un tarif
réduit dès l'achat de 3 billets pour
les expositions et les spectacles du
Grand Palais.

Visuels disponibles pour la presse

Autorisation de reproduction uniquement pendant la durée de l'exposition et pour en faire le compte-rendu.

Reproduction authorised only for reviews published during the exhibition.

L'œuvre doit être reproduite dans son intégralité, ne doit être ni taillée, ni coupée, et aucun élément ne doit y être superposé.

The image must be shown in its entirety. It must not be bled or cropped in any way. Nothing may be superimposed on the image.

Chaque photographie doit être accompagnée de sa légende et du crédit photographique appropriés.

Each image should include the proper credit line.

Toute reproduction en couverture ou à la une devra faire l'objet d'une demande d'autorisation auprès du service presse du GrandPalaisRmn à l'adresse presse@grandpalaisrmn.fr

No publication may use an image as a cover photo for a magazine, special insert, Sunday magazine, etc., without the prior consent of the press office of the GrandPalaisRmn at presse@grandpalaisrmn.fr

Les sites web ne peuvent reproduire les images dans une résolution supérieure à 72 dpi.

Internet use shall be restricted to low resolution images, no greater than 72 dpi.

Les vues complètes des 6 baies seront disponibles à partir du 8 décembre.

Full views of the 6 bays will be available from 8 December.



1. Portrait Claire Tabouret

© Aleskey Kondratyev, 2025



2. Claire Tabouret
© Aleskey Kondratyev, 2025



3. Portrait Claire Tabouret devant une esquisse de la baie pour la chapelle Sainte-Clothilde
© Kaleb Marshall, 2025



4. Claire Tabouret Studio
Différentes esquisses sur papier réalisées par l'artiste pour les 6 nouveaux vitraux pour la cathédrale Notre-Dame de Paris.
© Claire Tabouret / photo Nathan Thelen, 2024



5. Claire Tabouret Studio
Différentes esquisses sur papier réalisées par l'artiste pour les 6 nouveaux vitraux pour la cathédrale Notre-Dame de Paris.
© Claire Tabouret / photo Nathan Thelen, 2024



6. Claire Tabouret devant la maquette de la baie pour la chapelle Sainte-Geneviève, à l'Atelier Simon-Marq.

© Claire Tabouret / photo Nathan Thelen, 2025



7. Claire Tabouret entourée des maquettes grandeur nature réalisées pour les 6 nouveaux vitraux pour la cathédrale Notre-Dame de Paris.

© Claire Tabouret / photo Bebel Matsumiya, 2025



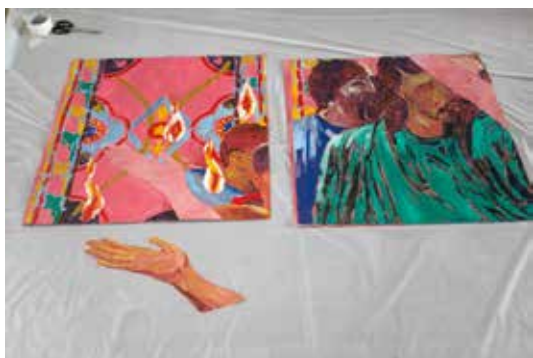
8. Claire Tabouret entourée des maquettes grandeur nature réalisées pour les 6 vitraux de la cathédrale Notre-Dame de Paris.

© Claire Tabouret / photo Bebel Matsumiya, 2025



9. Claire Tabouret devant la maquette taille réelle de la baie pour la chapelle Saint-Paul-Chen, 2025, à l'Atelier Simon-Marq.

© Claire Tabouret / photo Nathan Thelen, 2025



10. Claire Tabouret, Atelier Simon Marq
travail en cours sur la maquette de la baie pour la chapelle
Sainte-Geneviève, 2025.

Encres sur papier

© Claire Tabouret / photo Nathan Thelen, 2025



11. Claire Tabouret

Maquette, détail de la baie de la chapelle Saint-Joseph,
2025

Encre sur papier, ø 40 cm

© Claire Tabouret / photo Marten Elder, 2025



12. Claire Tabouret

Maquette, détail de la baie de la chapelle Saint-Joseph,
2025

Encre sur papier, 70.7 x 86.2 cm

© Claire Tabouret / photo Claire Dorn, 2025



13. Claire Tabouret

Maquette, détail de la baie de la chapelle Saint-Joseph,
2025

Encre sur papier, 71.2 x 86.2 cm

© Claire Tabouret / photo Claire Dorn, 2025



14. Claire Tabouret

Maquette, détail de la baie de la chapelle Saint-Vincent-de-Paul

Encre sur papier, 78 x 74.1 cm

© Claire Tabouret / photo Marten Elder, 2025



15. Claire Tabouret

Maquette, détail de la baie de la chapelle Saint-Vincent-de-Paul

Encre sur papier

© Claire Tabouret / photo Marten Elder, 2025



16. Claire Tabouret

Maquette, détail de la baie de la chapelle Sainte-Geneviève, 2025

Encre sur papier, 78.3 x 73.6 cm

© Claire Tabouret / photo Marten Elder, 2025



17. Claire Tabouret

Maquette, détail de la baie de la chapelle Sainte-Geneviève, 2025

Encre sur papier, 78.4 x 72.6 cm

© Claire Tabouret / photo Claire Dorn, 2025



18. Claire Tabouret
Maquette, détail de la baie de la chapelle Saint-Denys
Encre sur papier
© Claire Tabouret / photo Claire Dorn, 2025



19. Claire Tabouret
Maquette, détail de la baie de la chapelle Saint-Denys
Encre sur papier, 76 x 81 cm
© Claire Tabouret / photo Claire Dorn, 2025



20. Claire Tabouret
Maquette, détail de la baie de la chapelle Saint-Denys, 2025,
Encre sur papier, 73,9 x 81 cm
© Claire Tabouret / photo Claire Dorn, 2025



21. Claire Tabouret
Maquette, détail de la baie de la chapelle Saint-Paul-Chen
Encre sur papier, 73.9 x 80.9 cm
© Claire Tabouret / photo Marten Elder, 2025



22. Claire Tabouret
Maquette, détail de la baie de la chapelle Saint-Paul-Chen
Encre sur papier, 71.5 x 80.9 cm
© Claire Tabouret / photo Marten Elder, 2025



23. Claire Tabouret
Maquette, détail de la baie de la chapelle Saint-Paul-Chen
Encre sur papier, 73.7 x 81.6 cm
© Claire Tabouret / photo Claire Dorn, 2025



Affiche de l'exposition Claire Tabouret
D'un seul souffle
© GrandPalaisRmn, 2025
conception graphique Fabrice Urviez



Couverture du catalogue Claire Tabouret
D'un seul souffle
© GrandPalaisRmnÉditions, 2025

L'Établissement public Rebâtir Notre-Dame de Paris

Prévu par la loi Notre-Dame du 29 juillet 2019, l'établissement public Rebâtir Notre-Dame de Paris, placé sous la tutelle du ministère de la Culture, a été créé pour piloter les opérations de reconstruction et piloter les opérations de reconstruction et de restauration de la cathédrale, dans le contexte du défi de rouvrir le monument en 2024, cinq ans après l'incendie. Présidé par le général Jean-Louis Georgelin puis par Philippe Jost, il gère les budgets et passe les marchés d'études et de travaux. Il a également pour mission d'informer tous les publics des opérations en cours et de mettre en valeur les métiers et savoir-faire qui y concourent.

Depuis la réouverture de la cathédrale, l'établissement public est en charge des nouvelles restaurations et interventions complémentaires engagées sur le monument ainsi que de son entretien, incluant sa protection incendie.

Pour suivre l'actualité du chantier :
@rebatirnotredamedeparis
sur [Facebook](#), [Instagram](#), [YouTube](#) et
rebatirnotredamedeparis.fr

Lors de la visite du chantier de Notre-Dame de Paris, le 8 décembre 2023, le président de la République a fait savoir qu'il donnait une suite favorable à la demande de Monseigneur Laurent Ulrich, archevêque de Paris, d'installer des vitraux contemporains illustrant la Pentecôte dans six chapelles du bas-côté sud de la nef.

L'établissement public, accompagné d'un comité artistique présidé par Bernard Blistène, ancien président du Musée national d'art moderne, composé de représentants de l'État, du diocèse de Paris et de personnalités qualifiées, a piloté la consultation permettant en décembre 2024 de sélectionner le projet lauréat et de passer le marché de conception et de réalisation des vitraux.

La réalisation du projet de Claire Tabouret à Reims, dans l'atelier Simon-Marq, le plus ancien maître-verrier en activité en France, conduira à la mise en place de l'œuvre dans la cathédrale en fin d'année 2026.



L'Atelier Simon-Marq

Fondé en 1640 à Reims, l'Atelier Simon-Marq est probablement le plus ancien atelier de vitraux du monde. Héritier d'un savoir-faire transmis depuis près de quatre siècles, il conjugue exigence artisanale, innovation et sens artistique pour faire vivre l'art du vitrail. Chaque œuvre y naît d'un dialogue entre tradition et création, entre la main du verrier et la vision de l'artiste. Soutenu par la dynamique insufflée par Pierre-Emmanuel Taittinger et Philippe Varin, l'Atelier incarne le renouveau des grands ateliers d'art français : un lieu d'ouverture, de transmission et d'excellence, tourné vers le patrimoine comme vers la création contemporaine, et ouvert aux visiteurs désireux de découvrir cet art vivant.

Le 18 décembre 2024, à l'issue de la consultation engagée par l'établissement public Rebâtir Notre-Dame de Paris en avril 2024, l'Atelier Simon-Marq est choisi avec l'artiste Claire Tabouret pour réaliser les six nouveaux vitraux illustrant la Pentecôte qui orneront six chapelles du bas-côté sud de la nef de la cathédrale Notre-Dame de Paris.

Suivez l'actualité de l'Atelier :
Instagram @ateliersimonmarq
<https://www.ateliersimonmarq.com/fr>

CHANEL, Grand Mécène du Grand Palais

Mécène exclusif et historique du Grand Palais depuis 2018, CHANEL renouvelle son engagement auprès du Grand Palais Rmn pour une durée de cinq ans comme mécène de la programmation artistique et culturelle du Grand Palais via le fonds de dotation du Grand Palais Rmn. CHANEL devient ainsi Grand Mécène du Grand Palais.

Le Grand Palais et CHANEL entretiennent une conversation au long cours. En 2005, la Nef est devenue le théâtre des défilés de la Maison et s'est ainsi imposée comme un véritable terrain de jeu créatif pour les différents directeurs artistiques de la Maison. En son temps, Karl Lagerfeld a imaginé des mises en scène et des décors monumentaux, de la veste CHANEL au lion cher à Gabrielle Chanel, en passant par une reproduction d'un supermarché ou d'une fusée. Dernièrement, le défilé de la collection Printemps Été 2026 a métamorphosé la Nef du Grand Palais en une galaxie colorée imaginée par Matthieu Blazy, Directeur Artistique des Activités Mode de CHANEL.

« Le Grand Palais est une superbe machine à fabriquer du rêve. À nos yeux, il fait partie des lieux qui incarnent la Maison CHANEL, au même titre que la rue Cambon ou la place Vendôme, affirme Bruno Pavlovsky, Président des Activités Mode de CHANEL. Nous sommes fiers de poursuivre notre engagement auprès de cet acteur culturel majeur de la capitale. La transformation du Grand Palais aura un impact sur le rayonnement de Paris et de la France. Comme la tour Eiffel, le Grand Palais va traverser les siècles. »

En 2018, la Maison CHANEL s'est engagée à soutenir le projet de rénovation et d'aménagement du Grand Palais, un chantier ambitieux visant à préserver ce joyau architectural et à le restaurer dans le génie et la beauté de sa conception originelle.

« Un siècle après son édification pour l'Exposition universelle de 1900, le Grand Palais a retrouvé sa splendeur d'antan grâce à une restauration menée par des milliers de compagnons et d'ouvriers qualifiés, précise Didier Fusillier, Président du Grand Palais Rmn. Sous sa charpente métallique vert réséda et ses murs peints d'un blanc crème délicat, le Grand Palais, désormais adapté aux défis actuels de sobriété et d'exploitation, a ouvert un nouveau chapitre de son histoire.

Une programmation novatrice y est proposée, embrassant les beaux-arts, l'art contemporain, la fête et le spectacle vivant. Nous nous réjouissons que CHANEL soutienne le nouvel agenda artistique et culturel de notre institution, dans la continuité de son investissement pour la restauration du bâtiment. »

Ainsi, CHANEL accompagne chaque étape de la renaissance du Grand Palais. En avril 2024 s'est tenue une visite de chantier par le Président de la République Emmanuel Macron et l'inauguration de l'entrée de la Nef, rebaptisée « Gabrielle Chanel », en hommage à la fondatrice de la Maison. En octobre 2024, CHANEL retrouve le Grand Palais avec son défilé Prêt-à-Porter Printemps-Été 2025, avant les foires d'art et les expositions dès la fin de l'année 2024. La réouverture complète du Grand Palais en juin 2025 a été pour le public l'occasion de découvrir de nouveaux espaces jusqu'alors inaccessibles, désormais destinés à accueillir expositions et événements.

Un rideau monumental sépare aujourd'hui la Nef du Grand Palais de son espace central, permettant au bâtiment de s'adapter à la diversité des événements qu'il accueille. Fruit d'une collaboration d'exception avec le19M et réalisé sous la coordination artistique de Studio MTX, cette oeuvre virtuose de quinze mètres de haut sur huit mètres de large témoigne des savoir-faire de toutes les Maisons d'art résidentes du 19M.

Inauguré en janvier 2022, le19M est un lieu de patrimoine et de création qui oeuvre à la transmission des Métiers d'art de la mode et de la décoration. Formant une communauté unique au monde de 700 artisans et experts, le19M réunit 12 Maisons (Atelier Montex, Studio MTX, ERES, Desrues, Goossens, Lemarié et Atelier Lognon, Lesage, Lesage Intérieurs, Maison Michel, Massaro, Paloma). Il illustre la politique de préservation des savoir-faire débutée dans les années 1980 par CHANEL.

La Maison CHANEL est heureuse d'accompagner le Grand Palais et de favoriser ainsi le rayonnement culturel et artistique de Paris et de ses institutions, à l'image de son soutien au Palais Galliera et à l'Opéra de Paris.

Aurel BGC

Depuis plus de dix ans, Aurel BGC soutient le GrandPalaisRmn dans son engagement pour rendre l'art accessible au plus grand nombre à travers une programmation audacieuse et vivante.

Au fil des années, cette collaboration a permis d'accompagner des expositions marquantes, de Rodin à Hergé, en passant par Mapplethorpe, Mickael Jackson ou encore Le Greco. Cette diversité s'explique par un choix guidé par deux principes essentiels : l'audace des créateurs qui, par leur radicalité, ont bousculé les conventions, et la volonté de faire découvrir l'art aux jeunes générations, en leur offrant des visites exceptionnelles du Grand Palais.

En 2025, après plusieurs années de rénovation, le Grand Palais renaît, et nous sommes heureux de renouveler notre soutien à cette institution. L'exposition exceptionnelle, qui se tient du 10 décembre 2025 au 15 mars 2026, réunit deux grandes artistes contemporaines : Eva Jospin et Claire Tabouret, qui investissent deux galeries du Grand Palais reliées par une même entrée.

Avec *Grottesco*, Eva Jospin offre un voyage fascinant dans un univers onirique et végétal.

A travers plus d'une quinzaine d'œuvres, dont certaines créées spécifiquement pour l'exposition, Eva Jospin nous plonge dans un monde où le végétal, l'architecture et l'imaginaire se mêlent. Inspirée par la légende de la Domus Aurea, l'artiste crée un parcours où forêts, grottes et ruines se succèdent, transformant sans cesse la perception du visiteur.

Dans *D'un seul souffle*, Claire Tabouret dévoile le processus de création des vitraux contemporains de Notre-Dame de Paris. Les maquettes grandeur nature et les esquisses permettent de découvrir comment l'artiste a pensé chaque vitrail, explorant le thème de la Pentecôte, symbole d'unité et d'harmonie, et créant un dialogue subtil entre la lumière des vitraux historiques et ses couleurs vives et contemporaines.

Cette exposition est l'occasion pour Aurel BGC de soutenir à nouveau l'innovation et la création artistique, tout en honorant le patrimoine culturel français. Nous sommes ravis qu'elle offre au public, et en particulier aux jeunes générations, l'occasion de s'immerger dans des univers fascinants et d'enrichir leur regard sur l'art et le monde.

Nous inviterons, comme toujours, les écoles et les classes soutenues par Aurel BGC à découvrir cette exposition exceptionnelle et à en saisir toute la richesse. Ce soutien s'inscrit dans notre volonté de faciliter l'accès à la culture, en offrant aux jeunes une occasion unique de développer leur regard sur l'art et le monde qui les entourent.

Jean-Pierre Aubin

Président Aurel BGC et Co-CEO du Groupe BGC

ALL Accor, Mécène Premium du Grand Palais

A travers sa plateforme de réservation et son programme de fidélité ALL Accor, Accor, un leader de l'hospitalité mondiale, devient Mécène Premium du Grand Palais pour une durée de trois ans via le fonds de dotation du GrandPalaisRmn. ALL Accor accompagnera ainsi le développement des missions et programmes portés par l'établissement public du GrandPalaisRmn.

Accor déploie un écosystème parmi les plus diversifiés du secteur, grâce à plus de 45 marques hôtelières allant du luxe à l'économie en passant par le lifestyle. Le programme ALL Accor personnifie la promesse Accor pendant et au-delà du séjour dans les 5 700 hôtels et 10 000 restaurants et bars du Groupe. ALL Accor accompagne ses membres au quotidien en leur permettant de vivre des expériences uniques avec plus de 2 000 événements dans le monde chaque année : activités locales, masterclasses délivrées par des chefs cuisiniers de renom, grands tournois sportifs, événements culturels ou concerts les plus attendus sont autant de possibilités.

Depuis de nombreuses années, le Groupe s'attache à agir concrètement en matière de tourisme responsable, de développement durable, d'engagement solidaire, de liens culturels, de diversité et d'inclusion. C'est en tant qu'artisans pionniers d'une hospitalité responsable où le dialogue des cultures, la passion et la générosité sont au cœur de son action, que Accor participe pleinement à la structuration de l'offre touristique française et à son rayonnement dans les grands réseaux internationaux.

Avec ALL Accor, le Groupe est donc particulièrement fier d'accompagner le Grand Palais, une institution emblématique qui contribue à faire vivre et à partager des expériences culturelles d'exception, enrichissant ainsi l'âme de l'hospitalité. Être mécène du Grand Palais, c'est affirmer la conviction qu'accueillir signifie aussi favoriser l'accès à la culture, encourager la création et participer à la transmission du patrimoine. Par cet engagement, Accor souhaite ainsi contribuer au rayonnement de la culture française et à son partage sur le territoire comme à l'international.

Partenaires



[France Inter](#)



[France TV](#)



[Le Figaro](#)



[Télérama](#)



[Transfuge](#)



[RATP](#)

Notes

This image shows a full page of a document template. It consists of approximately 30 horizontal rows of small, evenly spaced dots, providing a guide for handwriting or typing. The background is plain white, and there are no margins, headers, or footers visible.