



---

## Dossier de presse

---

**Direction de la communication  
et du numérique**

[centrepompidou.fr](http://centrepompidou.fr)

### **Attachée de presse**

Céline Janvier

01 44 78 43 82

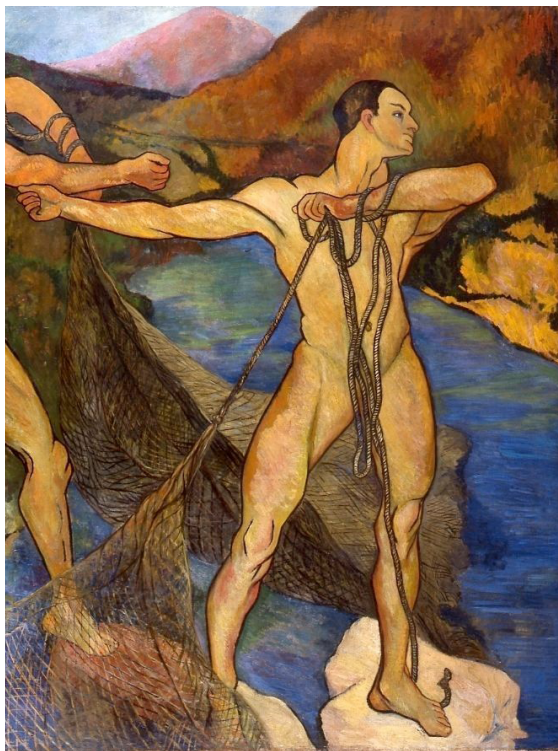
[celine.janvier@centrepompidou.fr](mailto:celine.janvier@centrepompidou.fr)

---

# Suzanne Valadon

---

Visite presse le 14 janvier 2025  
Sur invitation



Monographie

## Dossier de presse

28 novembre 2024

Direction de la communication  
et du numérique

Directrice  
Geneviève Paire

Responsable du pôle presse  
Dorothee Mireux

Attachée de presse  
Céline Janvier  
01 44 78 43 82  
[celine.janvier@centrepompidou.fr](mailto:celine.janvier@centrepompidou.fr)

## Suzanne Valadon

15 janvier - 26 mai 2025

### Commissariat

**Nathalie Ernout**, attachée de conservation au Musée national d'art moderne ; **Chiara Parisi**, directrice du Centre Pompidou-Metz ; **Xavier Rey**, directeur du Musée national d'art moderne

Le Centre Pompidou consacre une monographie à Suzanne Valadon (1865-1938), artiste emblématique et audacieuse, l'une des plus importantes de sa génération. À la marge des courants dominants de son époque – le cubisme et l'art abstrait sont en germe alors qu'elle défend avec ardeur la nécessité de peindre le réel – elle place le nu, féminin comme masculin, au centre de son œuvre, représentant les corps sans artifice ni voyeurisme.

Suzanne Valadon n'a pas bénéficié de monographie, à Paris depuis celle que le Musée national d'art moderne lui avait consacré en 1967. Présenté au Centre Pompidou-Metz, en 2023 (« Suzanne Valadon. Un monde à soi »), puis au Musée des Beaux-arts de Nantes (2024) et au Museu Nacional d'Art de Catalunya (2024), l'hommage à cette artiste ostensiblement moderne et libérée des conventions de son temps, se poursuit donc au Centre Pompidou, en 2025 avec une version enrichie de nouveaux prêts et augmentée d'archives inédites.

*« J'ai dessiné follement pour que quand je n'aurais plus d'yeux j'en aie au bout des doigts »*  
Suzanne Valadon

Cette exposition met en lumière cette figure exceptionnelle et souligne son rôle précurseur, souvent sous-estimé, dans la naissance de la modernité artistique. Elle révèle la grande liberté de cette artiste qui n'adhère véritablement à aucun courant, si ce n'est peut-être le sien. Le parcours de près de 200 œuvres s'appuie sur la richesse des collections nationales notamment celle du Centre Pompidou, la plus importante, mais aussi du musée d'Orsay et de l'Orangerie. Des prêts exceptionnels du Metropolitan Museum of Modern Art de New York ou encore de la Fondation de l'Hermitage et d'importantes collections privées le complètent. Il se concentre sur les deux médiums de prédilection de l'artiste, le dessin et la peinture. Particulièrement mise à l'honneur ici, son œuvre graphique fait l'objet d'une analyse approfondie, grâce à la présentation d'un grand nombre de dessins jusqu'alors rarement montrés. C'est également l'occasion d'explorer un moment artistique au cœur de la transition entre les collections du musée d'Orsay et de l'Orangerie et celles du Musée national d'art moderne.

Suzanne Valadon- *Le Lancement du filet*, 1914  
(Détail) - Huile sur toile, 201 x 301 cm  
Achat de l'État, 1937 - Paris, Centre Pompidou,  
Musée national d'art moderne, Inv. AM 2312

---

L'exposition « Valadon » retrace cet itinéraire unique, depuis ses débuts de modèle favorite du tout-Montmartre, jusqu'à sa reconnaissance artistique, intervenue très tôt, par ses pairs et la critique. Véritable « passeuse » d'un siècle à l'autre, Suzanne Valadon embrasse la ferveur parisienne du tournant-de-siècle, ses cafés, bals musettes et cabarets et ses multiples révolutions artistiques, intellectuelles et sociétales. Elle met en évidence le caractère résolument moderne de l'œuvre de Valadon, première femme à peindre en grand format un nu masculin de face. Cette plongée inédite dans son œuvre dévoile aussi bien ses relations amicales et artistiques avec les peintres de la bohème que son influence incontestable sur la scène artistique parisienne grâce au soutien actif de ses amis artistes et galeristes.

Cette exposition souligne l'étendue, la richesse et la complexité de son œuvre en s'articulant autour de cinq sections thématiques : Apprendre par l'observation, Portraits de famille, « Je peins les gens pour apprendre à les connaître », « La vraie théorie, c'est la nature qui l'impose », Le nu : un regard féminin. Une sélection d'œuvres de ses contemporaines, aux préoccupations picturales proches des siennes, comme Juliette Roche, Georgette Agutte, Jacqueline Marval, Émilie Charmy ou Angèle Delasalle complète cette proposition.

Le fonds d'archives exceptionnel légué en 1974 au Centre Pompidou par le docteur Robert Le Masle, médecin, collectionneur et ami proche de l'artiste, rassemblant de nombreuses photographies, des manuscrits et des documents aujourd'hui conservés à la Bibliothèque Kandinsky, constitue un témoignage essentiel de la personnalité frondeuse de Valadon et de sa reconnaissance artistique précoce.

Après les expositions, Alice Neel, Georgia O'Keeffe, Dora Maar ou Germaine Richier, cette monographie s'inscrit dans le cadre de la démarche engagée du Centre Pompidou pour approfondir l'étude et la connaissance du travail et de l'œuvre d'artistes femmes, et accroître la part de leurs œuvres dans la collection.

---

**La visite presse aura lieu le mardi 14 janvier 2025 entre 11h et 13h, sur invitation.**  
Contact auprès du service presse du Centre Pompidou : [presse@centrepompidou.fr](mailto:presse@centrepompidou.fr)

---

Cette exposition bénéficie d'un prêt exceptionnel de la Fondation de l'Hermitage de Lausanne.



L'exposition « Suzanne Valadon » au Centre Pompidou est reprise et adaptée de l'exposition « Suzanne Valadon. Un monde à soi » conçue par le Centre Pompidou-Metz et présentée du 15 avril au 11 septembre 2023. Elle a également fait étape au Musée d'arts de Nantes du 27 octobre 2023 au 11 février 2024 et dans une version adaptée au Museu Nacional d'Art de Catalunya à Barcelone du 19 avril au 1er septembre 2024.

---

En partenariat média avec

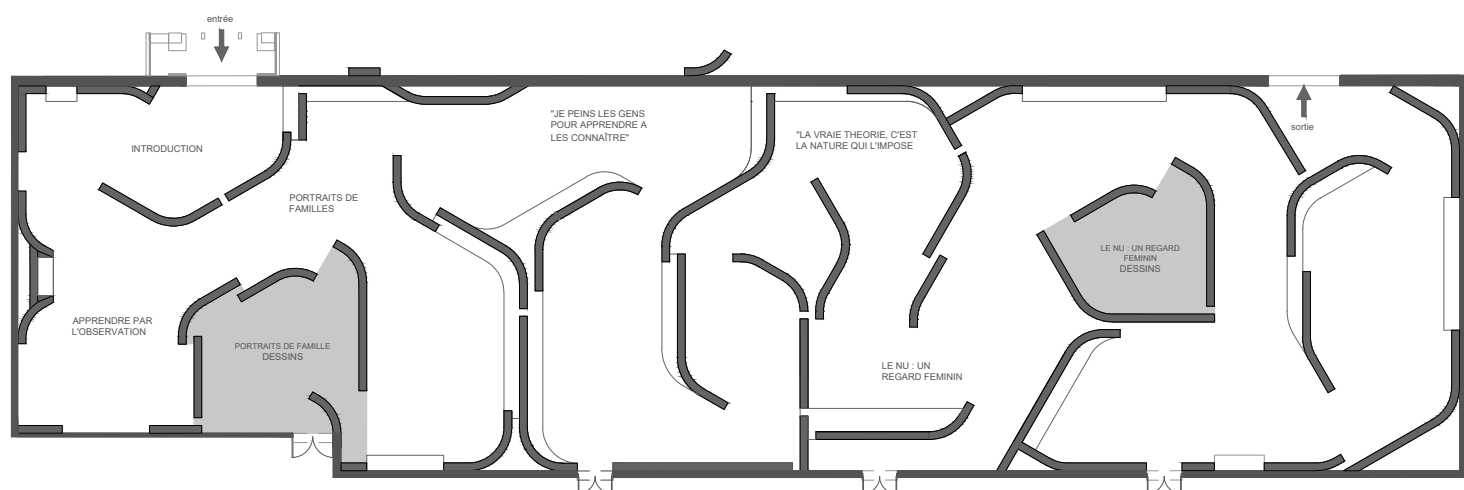




## Plan de l'exposition

Galerie 2, niveau 6

Scénographie : Isabelle Raymondo, architecte-scénographe



### Liste des sections de l'exposition

Introduction

Apprendre par l'observation

Portraits de famille

Portraits de famille - dessins

«Je peins les gens pour apprendre à les connaître»

«La vraie théorie, c'est la nature qui l'impose»

Le nu : un regard féminin

Le nu : un regard féminin - dessins

## Parcours de l'exposition

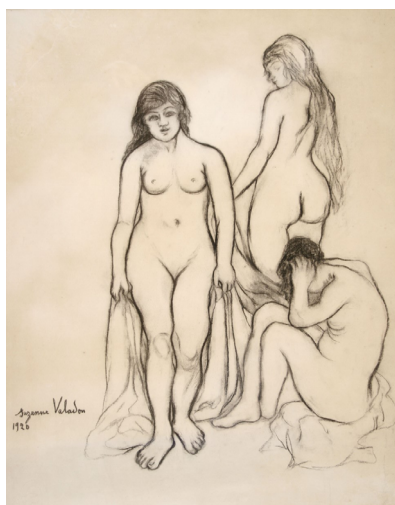
### Introduction

Modèle sous le nom de Maria, peintre sous le nom de Suzanne Valadon, elle apprend à dessiner en observant à l'œuvre les artistes pour qui elle posait. Remarqués par Edgar Degas, ses premiers dessins à la ligne « dure et souple » puisent leurs sujets dans les scènes de la vie quotidienne, celles des femmes de son entourage et de son fils. Dans les autoportraits, qu'elle peint tout au long de sa vie, Valadon s'affiche avec une sévérité assumée : « Il faut être dur avec soi, avoir une conscience, se regarder en face. » En 1892, elle se lance dans la peinture et réalise des portraits sans concession de sa famille, sa mère, son fils, son mari, sa sœur et sa nièce. Puis la notoriété venant dans les années 1920, elle peint sur commande des portraits de ses amis du monde de l'art. Après avoir posé nue, c'est à son tour de peindre des nus masculins et féminins, thème longtemps réservé aux hommes, dans lesquels elle impose une vision en rupture avec les conventions de son époque. C'est probablement la première artiste femme à peindre un nu masculin de face, le sexe apparent.

Tout au long du parcours, des tableaux d'artistes qui lui sont contemporaines et parfois amies viennent dialoguer avec l'œuvre de Valadon. Cette dernière exposition dans la Galerie 2 du Centre Pompidou avant sa fermeture pour travaux et sa réouverture en 2030, souligne l'étendue et la richesse du parcours de cette véritable « passeuse » d'un siècle à l'autre.

### Apprendre par l'observation

Modèle dès l'âge de 14 ans pour subvenir à ses besoins, Valadon pose pour des peintres reconnus comme l'académique Gustave Wertheimer, les symbolistes Jean-Jacques Henner et Pierre Puvis de Chavannes, l'impressionniste Auguste Renoir, le sculpteur Paul-Albert Bartholomé mais aussi pour le jeune peintre Henri de Toulouse-Lautrec avec qui elle a une liaison enflammée. C'est ce dernier qui lui donne le prénom de Suzanne, en référence à la Suzanne biblique car elle pose nue pour des vieillards. Lors de ces séances de poses, Valadon observe, écoute et apprend les différentes techniques du dessin et de la peinture en regardant peindre les maîtres. À la demande de Bartholomé, elle montre ses dessins à Edgar Degas. Impressionné par son talent, il lui déclare « Vous êtes des nôtres ! » Valadon ne posera jamais pour Degas mais ce dernier lui ouvrira les portes de son atelier, lui apprendra la gravure en taille douce sur sa propre presse et lui achètera de nombreux dessins.



Suzanne Valadon  
*Trois nus*, 1920  
Crayon gras sur papier, 55 x 44 cm  
Collection Galerie de la Présidence  
Photo © Galerie de la Présidence, Paris



Suzanne Valadon  
*Le Bain*, 1908  
Fusain et pastel sur papier, 60x49cm  
Paris, Centre national des arts plastiques, Achat à l'artiste en 1916  
En dépôt au musée de Grenoble, n° DG 1920-9 - FNAC 5274  
Photo © Ville de Grenoble / Musée de Grenoble-J.L. Lacroix

## Portraits de famille

L'œuvre peint et dessiné de Suzanne Valadon est marqué dès ses débuts par l'exécution de portraits de ses proches. N'ayant pas les moyens d'avoir recours à des modèles tarifés, elle peint les membres de sa famille. En 1912, elle réalise le Portrait de famille, unique tableau où elle apparaît entourée de sa mère, de son amant André Utter et de son fils Maurice Utrillo. Elle trône au centre de la composition, le regard droit, s'affirmant comme la véritable cheffe de famille. Les portraits familiaux de Valadon n'ont rien de complaisants. Elle peint les personnes qu'elle côtoie tous les jours comme elle les perçoit. Pas une ride ne manque au visage de sa mère Madeleine. En 1909, son fils apparaît tourmenté, le visage émacié, l'air abattu et le regard vide. Lorsqu'elle peint la famille d'Utter, ses sœurs et sa mère semblent compassées et raides dans leurs fauteuils. Valadon s'exprime avec plus de fraîcheur lorsqu'elle peint ses lieux de vie comme le Jardin de la rue Cortot, 1928 et le Château de Saint-Bernard, 1930, que la famille acquiert en 1923 près de Villefranche-sur-Saône.

## Portraits de famille. Dessins

« J'ai dessiné follement pour que quand je n'aurais plus d'yeux j'en aie au bout des doigts. » C'est avec la pratique du dessin que la carrière artistique de Valadon a débuté, notamment en 1894 lorsqu'elle présente pour la première fois ses œuvres au public lors du Salon de la Société nationale des Beaux-Arts. Sous la plume des critiques qui remarquent très vite ses dessins, les mots « âpreté » et « dureté » sont les termes les plus récurrents pour les décrire. Edgar Degas, qui la soutient dans cette voie, loue ses « dessins méchants et souples ». Le trait bien appuyé, qui cerne les corps et les objets, est la véritable « signature » de Valadon et influence très fortement sa peinture.



Suzanne Valadon  
*Portraits de famille*, 1912  
Huile sur toile, 97 × 73 cm  
Don aux Musées nationaux de M. Cahen-Salvador en souvenir de Mme Fontenelle-Pomaret, 1976  
Paris, musée d'Orsay, en dépôt au Centre Pompidou - Musée national d'art moderne, RF 1976 22  
Photo © GrandPalaisRmn (musée d'Orsay) / Christian Jean / Jean Popovitch



Suzanne Valadon  
*Nu assis sur un canapé*, 1916  
Huile sur toile, 81,4 × 60,4 cm  
Weisman & Michel Collection - Photo © Christopher Fay



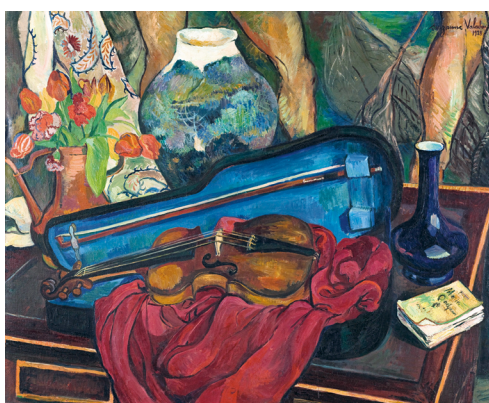
Suzanne Valadon  
*Portrait de Mauricia Coquiote*, 1915  
 Huile sur toile, 91 x 73 cm  
 Donation Charles Wakefield-Mori, 1939  
 Paris, Centre Pompidou, Musée national d'art moderne,  
 AM 3800 P, en dépôt au musée des Beaux-Arts de Menton  
 Crédit Photo : Centre Pompidou, MNAM-CCI/Philippe  
 Migeat/ Dist. GrandPalaisRmn

## « Je peins les gens pour apprendre à les connaître. »

Forte d'une reconnaissance accrue des marchands et de la critique, Valadon entame dans les années 1920 une série de portraits bourgeois. Productions de commande, ce sont des portraits de femmes de la « haute société » : Nora Kars, femme du peintre Georges Kars, avec qui elle noue une solide amitié jusqu'à la fin de sa vie ou Germaine Eisenmann, son élève qui la vénère. Ou encore, celui de Mme Lévy, femme d'affaires, qu'elle considère comme « le mieux peint de tous ses tableaux ». Les portraits d'hommes, s'ils sont plus rares, ne sont pas totalement absents et représentent des personnages qui ont compté dans sa vie : le Dr Robert Le Masle qui sera auprès d'elle jusqu'à ses derniers jours, le collectionneur Charles Wakefield-Mori, Louis Moysès, fondateur du cabaret Le Bœuf sur le toit, ou encore son marchand et ami Paul Pétridès. Ces portraits où elle affirme sa place d'artiste, suggèrent avant tout la position sociale de leurs sujets.

## « La vraie théorie, c'est la nature qui l'impose. »

« La nature a une emprise totale sur moi, les arbres, le ciel, l'eau et les êtres, me charment » écrit Valadon. Pourtant, elle ne peint des natures mortes et des paysages que tardivement dans son œuvre. Les premières peintures, marquées encore par Paul Cézanne, apparaissent pendant les années de la Grande Guerre. Par la suite, Valadon affirme un style coloré, construit et à la ligne nerveuse. Les couleurs sourdes et saturées des paysages, les lignes ondoyantes des arbres l'associent à l'esthétique de Paul Gauguin ou d'Émile Bernard, ancien locataire de son atelier rue Cortot. Peintes dans le décor de son atelier, les natures mortes laissent entrevoir son univers. Certains motifs sont récurrents comme ce tissu brodé appelé « suzani » présent dans *La Nature morte*, 1920 et *La Boîte à violon*, 1923. Parfois, on aperçoit en arrière-plan un de ses tableaux entreposé dans l'atelier. Dans les années 1930, lors de séjours au château de Saint-Bernard, Valadon réalise plusieurs natures mortes comportant lièvres, faisans, canards, perdrix, rapportés de la chasse par André Utter. Les tableaux de fleurs deviennent à la fin de sa vie les cadeaux réguliers que Valadon offre à ses proches.



Suzanne Valadon  
*La Boîte à violon*, 1923, Huile sur toile, 81 x 100 cm  
 Achat, 1937 Paris, musée d'art moderne de Paris, Inv.  
 AMVP 1712  
 Crédit Photo: CCØ Paris Musées / Musée d'Art Moderne  
 de la Ville de Paris



## Le nu : un regard féminin

Valadon s'est très tôt aventurée sur le territoire masculin de la peinture de nus. En 1909, avec *Adam et Ève*, l'une des premières œuvres de l'histoire de l'art réalisée par une artiste représentant un nu masculin, elle détourne l'iconographie traditionnelle de la Genèse pour célébrer sa relation amoureuse avec André Utter. La position frontale des nus offrant au regard les parties génitales de la femme et de l'homme est particulièrement audacieuse. L'audace est vite réprimée car Valadon doit recouvrir le sexe d'Utter d'une feuille de vigne, sans doute pour pouvoir présenter le tableau au Salon des Indépendants en 1920.

Valadon peint désormais des nus féminins en les inscrivant dans une rupture avec le regard masculin sur le corps des femmes. Ces dernières, loin d'être idéalisées, sont peintes pour elles-mêmes et non pour le désir d'un spectateur voyeur. Libérée des carcans sociaux et artistiques, Valadon investit le domaine de la sexualité en peinture, longtemps cantonné à l'antagonisme « artiste mâle / modèle femme nue ».

## Le nu : un regard féminin. Dessins

Le nu, en particulier féminin, est le sujet central de l'œuvre graphique de Valadon. Dans ses dessins au fusain, à la mine graphite ou à la sanguine ou encore dans ses estampes, ces femmes nues sont la plupart du temps figurées actives, vaquant à des scènes de la vie quotidienne (toilette, bain, ménage...). Ces corps, au travail, fatigués ou contorsionnés, sont traités sans complaisance et cernés d'un trait incisif. Malgré leur apparente spontanéité, ces œuvres sont le fruit d'une lente élaboration, comme le montre son utilisation régulière du papier-calque. Cette technique, apprise auprès de Degas, lui permet de dupliquer et transférer ses personnages d'un support à un autre. C'est également grâce à Degas que Valadon s'initie à la technique du vernis mou, un type de gravure qui donne à l'estampe un aspect très proche d'un dessin au crayon.



Suzanne Valadon  
*Adam et Ève*, 1909  
Huile sur toile, 162 × 131 cm  
Achat de l'État, 1937, Paris, Centre Pompidou - Musée national d'art moderne, Inv. AM 2325 P  
Crédit Photo : Centre Pompidou, MNAM-CCI/Philippe Migeat/  
Dist. GrandPalaisRmn



Suzanne Valadon  
*La Petite Fille au miroir*, 1909  
Huile sur toile, 104,3 × 74,5 cm  
Collection d'Emelia Wilson, MA History of Art, Courtauld Institute of Art  
Photo © Christie's Images / Bridgeman Images

## Autour de l'exposition Programmation associée

### Parole

#### Le Mensuel : Suzanne Valadon

Conférence avec les commissaires de l'exposition Nathalie Ernault, Chiara Parisi et Xavier Rey ainsi que Clément Dirié et Jeanine Warnod (présence à confirmer)

**Jeudi 16 janvier, de 19h à 21h - niveau 6, devant l'entrée de l'exposition.**

Entrée libre dans la limite de places disponibles (environ 100 places)

### Visite guidée jeune public

Découvrez l'exposition « Suzanne Valadon » en famille ! Parents, grands-parents, oncles, tantes, parrains, marraines... Participez à cette visite conçue spécialement pour les familles et le jeune public.

[réservation accessible en ligne](#)

En collaboration avec

**arte**

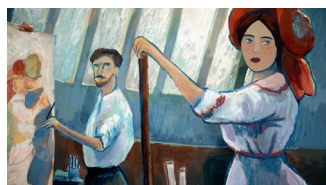


Image issue du documentaire ARTE

## Autour de l'exposition Documentaire

À l'occasion de l'exposition, ARTE diffuse *Suzanne valadon, peintre sans concession*, un film de Flore Mongin  
Durée : 52 minutes

Coproduction : ARTE France, Bonne Compagnie, Centre Pompidou Paris/Metz (2024)

Diffusion : mars 2025 sur ARTE et arte.tv

### Synopsis :

En 1924, un tableau atypique entre dans les collections nationales de l'État français : *La chambre bleue*. D'une incroyable modernité, la toile est l'œuvre de Suzanne Valadon (1865-1938), l'une des rares artistes femmes reconnue de son vivant, tombée peu à peu dans l'oubli. Comment la fille d'une blanchisseuse, née de père inconnu, fille-mère à 18 ans, devenue muse des plus grands peintres, a-t-elle pu arracher le droit de créer à une époque marquée par les inégalités entre les sexes ? Tissé d'archives et de séquences d'animation, le portrait d'une artiste subversive au talent enfin célébré.

Le roman graphique Suzanne Valadon, de Flore Mongin et Coline Naujalis, paraîtra le 9 janvier 2025 chez ARTE Éditions/Seghers.

### Musée de Montmartre

Atelier-appartement de Suzanne Valadon au Musée de Montmartre, Paris 18<sup>e</sup> arrondissement.

Suzanne Valadon s'installa en 1911 au 12 rue Cortot, dans l'appartement qui avait été occupé par le peintre Émile Bernard. Son atelier, son salon ainsi que la chambre de son fils Maurice Utrillo ont été minutieusement reconstitués. Valadon en fit un lieu emblématique et marqua de son empreinte la vie artistique montmartroise. En parallèle de l'exposition du Centre Pompidou, le musée de Montmartre propose dans ses collections permanentes, un accrochage consacré à l'image du corps autour de Valadon.



## Publications



### Catalogue de l'exposition

*Suzanne Valadon*

Sous la direction Chiara Parisi

280 pages | 240 illustrations | 42 € | en français

Ce livre est l'édition augmentée du catalogue édité par le Centre Pompidou-Metz, aujourd'hui épuisé. Enrichi de 16 pages, il comporte deux essais supplémentaires et le corpus d'œuvres est aussi plus important et adapté à l'exposition parisienne. Le texte de Nathalie Ernault est issu du colloque « Le clan Valadon » sur la question de Suzanne Valadon femme artiste, qui s'est déroulé au Centre Pompidou-Metz en 2023.

### Sommaire du catalogue

#### Préface

#### Essais

*Suzanne Valadon, un monde à soi*, Chiara Parisi  
*Valadon, grand artiste en son temps*, Xavier Rey  
*Valadon, la liberté à tout prix*, Jean-Paul Delfino  
*La bohème et l'éducation moderniste de Suzanne Valadon*, Phillip Dennis Cate  
*Revoir Suzanne Valadon*, Daniel Marchesseau  
*Du modèle à l'artiste*, Yelin Zhao

#### Focus

*De Marie-Clémentine à Suzanne. Valadon et Toulouse-Lautrec*, Florence Saragoza  
*Valadon et Puvis de Chavannes*, Céline Le Bacon  
*Tentatrices*, Stéphane Guégan  
*L'éloquence et la sensualité, Valadon dessinatrice*, Gilles Genty  
*Dans l'œil des artistes : Suzanne Valadon collectionnée par ses pairs*, Gwendoline Corthier-Hardoin  
*Suzanne Valadon dans les collections nationales*, Nathalie Ernault

*Au-delà du genre : Valadon, une artiste féministe ?*, Magali Briat-Philippe

*Suzanne Valadon, Le Lancement du filet, 1914*, Sophie Bramly

*Comme un homme ?*, Louise Chennevière

*André Utter, Scène érotique, 1911*, Sophie Bramly

*« Audacieux pas en avant », La réception et l'héritage de Suzanne Valadon*, Paula J. Birnbaum

*Suzani versus velours kuba, la possibilité d'un dialogue intérieur*, Constance de Monbrison

*Portraits bourgeois*, Sophie Bernal

*Suzanne Valadon, Femme artiste moderne*, Claire Lebossé

*L'autoportrait dans l'œuvre de Suzanne Valadon : « Se regarder en face pour atteindre l'âme »*, Saskia Ooms

*Mes rencontres avec la terrible Suzanne*, Jeanine Warnod

#### Bibliographie sélective

Liste des œuvres exposées

### Également disponible

#### Album de l'exposition

*Suzanne Valadon* sous la direction de Nathalie Ernault

60 pages | 10,50 € | en français et anglais

## Liste des œuvres exposées

### Œuvres de Suzanne Valadon

#### Estampes

#### Suzanne Valadon

*Catherine accroupie*, 1894-1895

Estampe, Épreuve, planche du portfolio, tirage 72/75, vernis mou et eau-forte sur papier vélin, 12,7 × 12,9 cm  
Paris, Centre Pompidou - Musée national d'art moderne  
Legs Docteur Robert Le Masle, 1974 - AM 1974-253 (2)

#### Suzanne Valadon

*Catherine au tub*, 1895

Estampe, Épreuve, planche du portfolio, tirage 72/75, vernis mou et eau-forte sur papier vélin, 12,5 × 12,5 cm  
Paris, Centre Pompidou - Musée national d'art moderne  
Legs Docteur Robert Le Masle, 1974 - AM 1974-253 (1)

#### Suzanne Valadon

*Catherine nue se coiffant*, 1895

Estampe, Épreuve, vernis mou et monotype sur papier, 21,7 × 24 cm  
Paris, Centre Pompidou - Musée national d'art moderne  
Legs Docteur Robert Le Masle, 1974 - AM 1974-153

#### Suzanne Valadon

*Catherine nue se coiffant*, 1895

Estampe, Épreuve, planche du portfolio, tirage 72/75, vernis mou et eau-forte sur papier vélin, 22 × 24,1 cm  
Paris, Centre Pompidou - Musée national d'art moderne  
Legs Docteur Robert Le Masle, 1974 - AM 1974-253 (4)

#### Suzanne Valadon

*Catherine prépare le tub et Louise nue se coiffe*, 1895

Estampe, Épreuve, planche du portfolio, tirage 72/75, vernis mou et eau-forte, 22,6 × 22,6 cm  
Paris, Centre Pompidou - Musée national d'art moderne  
Legs Docteur Robert Le Masle, 1974 - AM 1974-253 (6)

#### Suzanne Valadon

*Femmes s'essuyant*, 1895

Estampe, Épreuve, planche du portfolio, tirage 72/75, vernis mou et eau-forte sur papier vélin, 29,8 × 19,9 cm  
Paris, Centre Pompidou - Musée national d'art moderne  
Legs Docteur Robert Le Masle, 1974 - AM 1974-253 (5)

#### Suzanne Valadon

*Louise nue sur le canapé*, 1895

Estampe, Épreuve, planche du portfolio, tirage 72/75, vernis mou et eau-forte sur papier vélin, 25 × 28,7 cm  
Paris, Centre Pompidou - Musée national d'art moderne  
Legs Docteur Robert Le Masle, 1974 - AM 1974-253 (3)

#### Suzanne Valadon

*Femmes et enfant au bord de l'eau*, 1904

Estampe, Épreuve, planche du portfolio, tirage 72/75, eau-forte sur papier vélin, 19,2 × 22,7 cm  
Paris, Centre Pompidou - Musée national d'art moderne  
Legs Docteur Robert Le Masle, 1974 - AM 1974-253 (7)

#### Suzanne Valadon

*Femmes nues sous les arbres*, 1904

Estampe, Épreuve, planche du portfolio, tirage 72/75, vernis mou et eau-forte sur papier vélin, 23,5 × 22,8 cm  
Paris, Centre Pompidou - Musée national d'art moderne  
Legs Docteur Robert Le Masle, 1974 - AM 1974-253 (8)

#### Suzanne Valadon

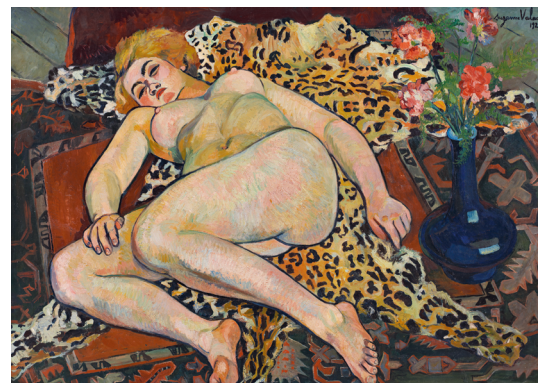
*Adèle préparant le tub et Ketty aux bras levés*, 1905

Estampe, Épreuve, planche du portfolio, tirage 72/75, eau-forte et pointe sèche sur papier vélin, 23,6 × 27,2 cm  
Paris, Centre Pompidou - Musée national d'art moderne  
Legs Docteur Robert Le Masle, 1974 - AM 1974-253 (9)

#### Suzanne Valadon

*Christiane*, 1905

Estampe, Épreuve, planche du portfolio, tirage 72/75, eau-forte et pointe sèche sur papier vélin, 29,5 × 23,7 cm  
Paris, Centre Pompidou - Musée national d'art moderne  
Legs Docteur Robert Le Masle, 1974 - AM 1974-253 (10)



#### Suzanne Valadon

*Catherine nue allongée sur une peau de panthère*, 1923

Huile sur toile, 64,6 × 91,8 cm  
Lucien Arkas Collection  
Photo © Hadiye Cangokce



## Liste des œuvres exposées

### Suzanne Valadon

#### *Catherine s'épongeant*, 1908

Estampe, Épreuve, planche du portfolio, tirage 72/75, vernis mou sur papier vélin, 21 × 20 cm  
Paris, Centre Pompidou - Musée national d'art moderne  
Legs Docteur Robert Le Masle, 1974 - AM 1974-253 (11)

### Suzanne Valadon

#### *Fille aux gros seins et femme vieille*, 1908

Estampe, Épreuve, planche du portfolio, tirage 72/75, pointe sèche sur papier vélin, 33 × 29 cm  
Paris, Centre Pompidou - Musée national d'art moderne  
Legs Docteur Robert Le Masle, 1974 - AM 1974-253 (14)

### Suzanne Valadon

#### *Grand-Mère et enfant*, 1908

Estampe, Épreuve, planche du portfolio, tirage 72/75, vernis mou sur papier vélin, 30,7 × 22,2 cm  
Paris, Centre Pompidou - Musée national d'art moderne  
Legs Docteur Robert Le Masle, 1974 - AM 1974-253 (12)

### Suzanne Valadon

#### *Grand-Mère et enfant*, 1908

Estampe, Épreuve, planche du portfolio, tirage 72/75, pointe sèche, 23,2 × 21,3 cm  
Paris, Centre Pompidou - Musée national d'art moderne  
Legs Docteur Robert Le Masle, 1974 - AM 1974-253 (15)

### Suzanne Valadon

#### *Marie au tub s'épongeant*, 1908

Estampe, Épreuve, planche du portfolio, tirage 72/75, pointe sèche sur papier vélin, 16,8 × 22 cm  
Paris, Centre Pompidou - Musée national d'art moderne  
Legs Docteur Robert Le Masle, 1974 - AM 1974-253 (13)

### Suzanne Valadon

#### *Catherine et jeune garçon nu*, 1910

Estampe, Épreuve, planche du portfolio, tirage 72/75, pointe sèche sur papier vélin, 31 × 22,3 cm  
Paris, Centre Pompidou - Musée national d'art moderne  
Legs Docteur Robert Le Masle, 1974 - AM 1974-253 (16)

### Suzanne Valadon

#### *Grand-Mère et Louise nue assise à terre*, 1910

Estampe, Épreuve, planche du portfolio, tirage 72/75, pointe sèche sur papier vélin, 27,5 × 24 cm  
Paris, Centre Pompidou - Musée national d'art moderne  
Legs Docteur Robert Le Masle, 1970 - AM 1974-253 (17)

### Suzanne Valadon

#### *Toilette des enfants dans le jardin*, 1910

Estampe, Épreuve, planche du portfolio, tirage 72/75, pointe sèche sur papier vélin, 34,5 × 39 cm  
Paris, Centre Pompidou - Musée national d'art moderne  
Legs Docteur Robert Le Masle, 1974 - AM 1974-253 (18)



Suzanne Valadon

#### *Les Deux Sœurs*, 1928

Huile sur toile, 72 × 53 cm

Collection particulière - Photo © Matthew Hollow

## Dessins

### Suzanne Valadon

#### *Nu allongé se tenant un pied*, s. d.

Crayon gras sur papier, 16 × 22 cm

Collection particulière, Courtesy galerie de la Présidence

### Suzanne Valadon

#### *Nu sur un canapé*, s. d.

Graphite et crayon gras sur papier, 18 × 20 cm

Collection particulière, Courtesy galerie de la Présidence

### Suzanne Valadon

#### *Trois nus*, s. d.

Crayon gras sur papier, 55 × 44 cm

Collection particulière, Courtesy galerie de la Présidence

### Suzanne Valadon

#### *Mère et enfant*, vers 1883

Crayon gras sur papier, 28 × 39,5 cm

Musée d'Art moderne de Paris

Don Marcelle Berr de Turique, 1979 - AMD 864

### Suzanne Valadon

#### *Autoportrait*, 1883

Mine graphite, fusain et pastel sur papier, 43,5 × 30,5 cm

Paris, Centre Pompidou - Musée national d'art moderne

Acquisition de l'État, 1936, attribution, 1936

## Liste des œuvres exposées

**Suzanne Valadon**

*Utrillo enfant*, 1886

Sanguine et mine graphite sur papier, 34,3 × 29 cm  
Paris, Centre Pompidou - Musée national d'art moderne  
Acquisition de l'État, attribution, 1937 - AM 1484 D

**Suzanne Valadon**

*La Mère de Suzanne Valadon et son fils Maurice Utrillo*,  
vers 1890 - Crayon sur papier, 23,5 × 30,7 cm  
Weisman & Michel Collection

**Suzanne Valadon**

*Paul Mousis et son chien*, 1891

Mine graphite sur carton, 23,4 × 16,7 cm  
Paris, Centre Pompidou - Musée national d'art moderne  
Legs Docteur Robert Le Masle, 1970 - AM 1974-157

**Suzanne Valadon**

*Portrait de Miguel Utrillo de profil*, 1891

Fusain et crayon sur papier, 17,5 × 13 cm  
Weisman & Michel Collection

**Suzanne Valadon**

*Paul Mousis lisant*, vers 1892

Fusain et mine graphite sur papier, 27 × 22,9 cm  
Paris, Centre Pompidou - Musée national d'art moderne-  
Legs Docteur Robert Le Masle, 1974 - AM 1974-193

**Suzanne Valadon**

*Utrillo essuyé par sa grand-mère*, 1892

Mine graphite sur papier calque, 23 × 19,8 cm  
Paris, Centre Pompidou - Musée national d'art moderne  
Legs Docteur Robert Le Masle, 1974 - AM 1974-205

**Suzanne Valadon**

*Utrillo nu et sa grand-mère assis*, 1892

Mine graphite sur papier calque collé sur papier, 21,7 × 27,9 cm  
Paris, Centre Pompidou - Musée national d'art moderne-  
Legs Docteur Robert Le Masle, 1974 - AM 1974-191

**Suzanne Valadon**

*Deux études d'Utrillo nu s'essuyant*, vers 1892-1894

Fusain sur papier, 19 × 19,5 cm  
Paris, Centre Pompidou - Musée national d'art moderne-  
Legs Docteur Robert Le Masle, 1974 - AM 1974-201

**Suzanne Valadon**

*Autoportrait*, 1893

Crayon gras sur papier, 25 × 23 cm  
Collection Stéphane Monart

**Suzanne Valadon**

*Fillette nue assise*, 1894

Fusain et gouache blanche sur papier, 22,7 × 28,9 cm  
Paris, Centre Pompidou - Musée national d'art  
moderneLegs Docteur Robert Le Masle, 1974 - AM  
1974-160

**Suzanne Valadon**

*Intimité*, 1894

Crayon gras sur papier, 23 × 31 cm  
Collection particulière, Courtesy galerie de la Présidence

**Suzanne Valadon**

*Maurice Utrillo enfant nu, debout, jouant du pied  
avec une cuvette*, 1894

Mine de plomb sur papier, 41 × 23 cm  
Collection particulière, Courtesy of Saint-Honoré Art Consulting

**Suzanne Valadon**

*Mon portrait*, 1894

Encre de Chine sur papier, 37 × 31 cm  
Paris, musée de Montmartre, collection Le Vieux  
Montmartre - R/001/2.D

**Suzanne Valadon**

*Nu debout à la jupe longue*, 1894

Crayon, 30 × 18,5 cm  
Collection particulière, Courtesy galerie de la Prési-  
dence

**Suzanne Valadon**

*La Toilette*, 1894

Mine de plomb sur papier bistre, 42,7 × 22,5 cm  
Zurich, collection Eliane et Thierry Bollag

**Suzanne Valadon**

*Utrillo enfant nu*, vers 1895

Fusain sur papier, 26,3 × 14,6 cm  
Paris, Centre Pompidou - Musée national d'art moderne  
Legs Docteur Robert Le Masle, 1974 - AM 1974-200

**Suzanne Valadon**

*Maurice Utrillo sur un canapé*, 1895

Fusain sur papier, 19,5 × 19,5 cm  
Weisman & Michel Collection

**Suzanne Valadon**

*Utrillo nu assis sur un divan*, 1895

Fusain sur papier, 19,2 × 20,1 cm  
Paris, Centre Pompidou - Musée national d'art moderne  
Legs Docteur Robert Le Masle, 1974 - AM 1974-192

## Liste des œuvres exposées

**Suzanne Valadon**

*Étude de nus féminins*, vers 1896

Fusain et crayon graphite sur papier bistre, 19 × 29 cm  
Lausanne, Fondation de soutien à l'Hermitage  
Don du Docteur John D. et de Françoise Geiser, 2007

**Suzanne Valadon**

*Vieille femme et fillette nue*, 1896

Sanguine sur papier calque, 33,5 × 25,2 cm  
Paris, Centre Pompidou - Musée national d'art moderne  
Acquisition de l'État 1938, attribution, 1938 - AM 1354 D

**Suzanne Valadon**

*Deux nus*, 1897

Fusain sur papier, 48 × 55,7 cm  
Paris, Centre Pompidou - Musée national d'art moderne  
Legs M. Carle Dreyfus, 1953 - AM 1818 D

**Suzanne Valadon**

*Utrillo adolescent à la chaise*, vers 1900

Sanguine sur papier, 32,5 × 15,2 cm  
Paris, Centre Pompidou - Musée national d'art moderne  
Legs Docteur Robert Le Masle, 1974 - AM 1974-204



**Suzanne Valadon**

*Marie Coca et sa fille Gilberte*, 1913

Huile sur toile, 162 × 129,5 cm  
Lyon, musée des Beaux-Arts 1935-51  
Crédit Image © Lyon MBA - Photo Alain Basset

**Suzanne Valadon**

*Autoportrait*, 1903

Sanguine sur papier, 27,4 × 25,5 cm  
Paris, Centre Pompidou - Musée national d'art moderne  
Acquisition de l'État 1937, attribution, 1937 - AM 1486 D

**Suzanne Valadon**

*Nu sortant du bain*, vers 1904

Sanguine, 25 × 20,3 cm  
Weisman & Michel Collection

**Suzanne Valadon**

*La Coiffure – La Toilette*, 1905

Crayon, sanguine et craie blanche sur papier, 29,5 × 25,6 cm  
Collection Philippe Metzger

**Suzanne Valadon**

*La Toilette*, 1906

Pastel, 32,7 × 28,5 cm  
Collection particulière, Courtesy galerie de la Présidence

**Suzanne Valadon**

*Nu allongé sur un divan*, 1907

Crayon noir sur papier, 23 × 31 cm  
Collection Philippe Metzger (ancienne collection Edgar Degas)



**Suzanne Valadon**

*La Poupée Délaissée*, 1921

Huile sur toile, 135 × 95 cm  
National Museum of Women in the Arts, Washington D.C, gift of Wallace and Wilhelmina Holladay, Inv. 1986.336  
Photo © National Museum of Women in the Arts, Washington, D.C. Photograph by Lee Stalsworth

## Liste des œuvres exposées

### Suzanne Valadon

*Jeune fille nue appuyée sur un fauteuil*, vers 1908  
Pastel, crayon et craie sur papier marouflé sur toile,  
45 × 60 cm  
Weisman & Michel Collection

### Suzanne Valadon

*La Toilette*, vers 1908  
Pastel et crayon noir sur papier, 26 × 29 cm  
Paris, musée de Montmartre, collection Le Vieux  
Montmartre - 2016.PA.001

### Suzanne Valadon

*Le Bain*, 1908  
Fusain et pastel sur papier, 60 × 49 cm  
Paris, Centre national des arts plastiques  
Achat à l'artiste en 1916  
En dépôt au musée de Grenoble, no DG 1920-9 - FNAC 5274

### Suzanne Valadon

*Jeune fille nue et servante à la baignoire*, 1908  
Fusain sur papier calque, 28 × 28,7 cm  
Paris, Centre Pompidou, Musée national d'art moderne  
Legs Docteur Robert Le Masle, 1974 - AM 1974-151

### Suzanne Valadon

*Nu assis*, 1908  
Fusain et pastel sur papier, 53,5 × 47,8 cm  
Paris, Centre Pompidou, Musée national d'art moderne  
Legs Docteur Robert Le Masle, 1974 - AM 1974-155

### Suzanne Valadon

*André Utter nu, de dos*, vers 1909  
Crayon sur papier, 51 × 24 cm  
Collection particulière

### Suzanne Valadon

*Nu sortant du bain*, vers 1909  
Fusain, sanguine et craie blanche sur papier, 25,5 × 19,8 cm  
Paris, Centre Pompidou, Musée national d'art moderne  
Legs Docteur Robert Le Masle, 1974 - AM 1974-162

### Suzanne Valadon

*Utter nu*, vers 1909  
Fusain et mine graphite sur papier, 30,1 × 16,1 cm  
Paris, Centre Pompidou, Musée national d'art moderne  
Legs Docteur Robert Le Masle, 1974 - AM 1974-198

### Suzanne Valadon

*Nu assis de dos tendant le bras*, vers 1910-1915  
Mine graphite et encre bleue sur papier calque, 24,3 × 19,4 cm  
Paris, Centre Pompidou, Musée national d'art moderne  
Legs Docteur Robert Le Masle, 1974 - AM 1974-159

### Suzanne Valadon

*Étude pour la Nature morte à la théière*, 1911  
Fusain sur papier calque, 37,3 × 59,5 cm  
Paris, Centre Pompidou, Musée national d'art moderne  
Legs Docteur Robert Le Masle, 1974 - AM 1974-149

### Suzanne Valadon

*Utter de profil*, 1911  
Mine graphite sur papier, 28,5 × 23,5 cm  
Paris, Centre Pompidou, Musée national d'art moderne  
Legs Docteur Robert Le Masle, 1970 - AM 1974-199

### Suzanne Valadon

*Utrillo pensif*, 1911  
Fusain sur papier-calque, 42,5 × 37,5 cm  
Paris, Centre Pompidou, Musée national d'art moderne  
Legs Docteur Robert Le Masle, 1974 - AM 1974-150

### Suzanne Valadon

*Utter nu de profil*, 1911  
Fusain sur papier calque, 33 × 15,2 cm  
Paris, Centre Pompidou, Musée national d'art moderne  
Legs Docteur Robert Le Masle, 1974 - AM 1974-154

### Suzanne Valadon

*Utter de trois quarts*, vers 1911-1912  
Fusain sur papier calque, 29 × 21,5 cm  
Paris, Centre Pompidou, Musée national d'art moderne  
Legs Docteur Robert Le Masle, 1974 - AM 1974-158

### Suzanne Valadon

*Étude d'arbre*, 1912  
Recto, mine graphite sur papier, 31,1 × 23,5 cm  
Paris, Centre Pompidou, Musée national d'art moderne  
Legs Docteur Robert Le Masle, 1974 - AM 1974-197 (R)

### Suzanne Valadon

*Étude d'ombellifères*, 1912  
Fusain sur papier, 30,4 × 15,8 cm  
Paris, Centre Pompidou, Musée national d'art moderne  
Legs Docteur Robert Le Masle, 1974 - AM 1974-195

### Suzanne Valadon

*Nu couché tourné à gauche*, 1913-1914  
Fusain sur papier, 39 × 61 cm  
Lausanne, Fondation de soutien à l'Hermitage  
Don du Docteur John D. et de Françoise Geiser, 2007

### Suzanne Valadon

*Nus au miroir*, vers 1914  
Fusain et pastel sur papier, 51,5 × 37,5 cm  
Paris, Centre Pompidou, Musée national d'art moderne  
Acquisition de l'État, 1936, attribution, 1936 - AM 1301 D

## Liste des œuvres exposées

**Suzanne Valadon**

*Étude pour Le Lancement du filet*, 1914  
Fusain sur papier calque, 62 × 82 cm  
Paris, Centre Pompidou, Musée national d'art moderne  
Acquisition de l'État, 1937, attribution, 1937 - AM 1492 D

**Suzanne Valadon**

*Étude pour Le Lancement du filet*, 1914  
Fusain sur papier claqué, 63,3 × 37,2 cm  
Paris, Centre Pompidou, Musée national d'art moderne  
Legs Docteur Robert Le Masle, 1974 - AM 1974-208

**Suzanne Valadon**

*Étude pour Le Lancement du filet*, 1914  
Fusain sur papier calque, 60 × 41,7 cm  
Paris, Centre Pompidou, Musée national d'art moderne  
Legs Docteur Robert Le Masle, 1974 - AM 1974-209

**Suzanne Valadon**

*Belleville-sur-Saône*, 1917  
Sanguine sur papier, 21,5 × 28,1 cm  
Paris, Centre Pompidou - Musée national d'art moderne  
Legs Docteur Robert Le Masle, 1974 - AM 1974-196

**Suzanne Valadon**

*Les Danseuses*, 1917  
Fusain et tampon, 55 × 40 cm  
Collection particulière P&GS

**Suzanne Valadon**

*Cinq études du chien Crapouillot*, 1918  
Mine graphite sur papier, 34,6 × 23,8 cm  
Paris, Centre Pompidou - Musée national d'art moderne  
Legs M. Carle Dreyfus, 1953 - AM 1860 D

**Suzanne Valadon**

*Chien couché, étude*, s. d. [vers 1920]  
Fusain et crayon de couleur sur papier, 25,5 × 33 cm  
Musée municipal Paul-Dini de Villefranche-sur-Saône  
Donation Muguet et Paul Dini, 10, 2021

**Suzanne Valadon**

*Chien couché, étude II*, s. d. [vers 1920]  
Fusain et crayon de couleur sur papier, 25,5 × 33 cm  
Musée municipal Paul-Dini de Villefranche-sur-Saône  
Donation Muguet et Paul Dini, 10, 2021

**Suzanne Valadon**

*Nu au peignoir bleu*, 1920  
Pastel et fusain sur papier, 56,5 × 46 cm  
Lausanne, Fondation de soutien à l'Hermitage  
Don du Docteur John D. et de Françoise Geiser, 2007

**Suzanne Valadon**

*Portrait de jeune fille*, 1920  
Fusain et tampon, 55 × 42 cm  
Collection particulière P&GS

**Suzanne Valadon**

*Utrillo de face*, 1925  
Fusain sur papier, 20,3 × 14,1 cm  
Paris, Centre Pompidou, Musée national d'art moderne  
Legs Docteur Robert Le Masle, 1974 - AM 1974-207

**Suzanne Valadon**

*Utrillo de trois quarts*, 1925  
Fusain sur papier, 20,4 × 13,9 cm  
Paris, Centre Pompidou, Musée national d'art moderne  
Legs Docteur Robert Le Masle, 1974 - AM 1974-206

**Suzanne Valadon**

*L'Aide amicale aux artistes, Bal au Moulin de la Galette*, projet d'affiche, 1927  
Crayon gras et gouache sur carton, 161 × 104 cm  
Lausanne, Fondation de soutien à l'Hermitage  
Don du Docteur John D. et de Françoise Geiser, 2007

**Suzanne Valadon**

*Nu à la palette*, 1927  
Fusain sur papier, 64 × 45 cm  
Paris, Centre Pompidou - Musée national d'art moderne  
Legs Docteur Robert Le Masle, 1970 - AM 1974-161



Suzanne Valadon  
*Étude pour Le Lancement du filet*, 1914  
Fusain sur papier calque 62 x 82 cm  
Acquisition de l'État, 1937  
Paris, Centre Pompidou, Musée national d'art moderne, Inv. AM 1492 D  
Crédit Photo : Centre Pompidou, MNAM-CCI/Philippe Migeat/ Dist. GrandPalaisRmn



## Liste des œuvres exposées

### Suzanne Valadon

*Nu à sa coiffure*, 1928  
Crayon sur papier, 26,5 × 10,5 cm  
Lausanne, Fondation de soutien à l'Hermitage  
Don du Docteur John D. et de Françoise Geiser, 2007

### Suzanne Valadon

*Le Château de Saint-Bernard*, vers 1930  
Fusain sur papier, feuille d'album détachée, 18 × 21 cm  
Paris, Centre Pompidou - Musée national d'art moderne  
Legs Docteur Robert Le Masle, 1974 - AM 1974-194

### Suzanne Valadon

*Trois baigneuses nues*, 1935  
Crayon noir sur papier gris, 30,1 × 25 cm  
Musée d'Art moderne de Paris  
Legs du Docteur Maurice Girardin, 1953 - AMD 208

### Imprimé

### Suzanne Valadon

*L'Aide amicale aux artistes, Bal de l'AAAA, Gymnase municipal*, 1927  
Affiche entoillée, impression mécanique Gaillard,  
Paris-Amiens, 119 × 79,5 cm  
Lausanne, Fondation de soutien à l'Hermitage  
Don du Docteur John D. et de Françoise Geiser, 2007

### Peintures

### Suzanne Valadon

*Jeune fille faisant du crochet*, vers 1892  
Huile sur toile, 46 × 38 cm  
Paris, Centre Pompidou, Musée national d'art moderne  
Legs Docteur Robert Le Masle, 1974 - AM 1974-120

### Suzanne Valadon

*Portrait de petite fille*, 1892  
Huile sur toile, 52 × 38 cm  
Lausanne, Fondation de soutien à l'Hermitage  
Don du Docteur John D. et de Françoise Geiser

### Suzanne Valadon

*Portrait d'Erik Satie*, 1892-1893  
Huile sur toile, 41 × 22 cm  
Paris, Centre Pompidou, Musée national d'art moderne  
Legs Docteur Robert Le Masle, 1974 - AM 1974-117

### Suzanne Valadon

*Portrait de femme*, 1893  
Huile sur toile, 41 × 27 cm  
Lausanne, Fondation de soutien à l'Hermitage  
Don du Docteur John D. et de Françoise Geiser

### Suzanne Valadon

*Portrait de la mère de Bernard Lemaire*, 1894  
Huile sur panneau, 52,3 × 41 cm  
Val d'Oise, collection de la Ville de Sannois  
Dépôt au musée de Montmartre - MSVT 2005.1.1

### Suzanne Valadon

*Femme à la contrebasse*, 1908  
Huile sur toile, 100 × 73 cm  
Genève, Association des Amis du Petit Palais

### Suzanne Valadon

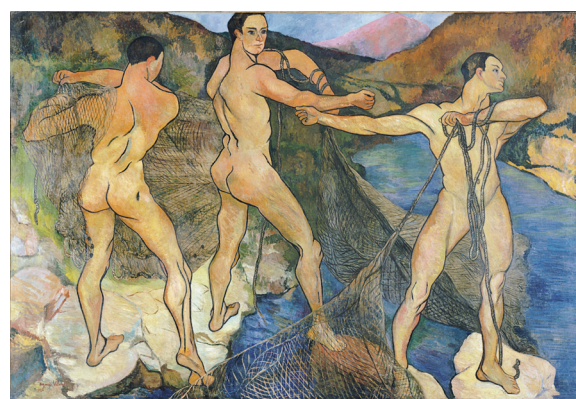
*Adam et Ève*, 1909  
Huile sur toile, 162 × 131 cm  
Paris, Centre Pompidou, Musée national d'art moderne  
Achat de l'État, 1937 - AM 2325 P

### Suzanne Valadon

*Deux figures*, 1909  
Huile sur carton, 101 × 82 cm  
Paris, Centre Pompidou, Musée national d'art moderne  
Legs Docteur Robert Le Masle, 1974 - AM 1974-122

### Suzanne Valadon

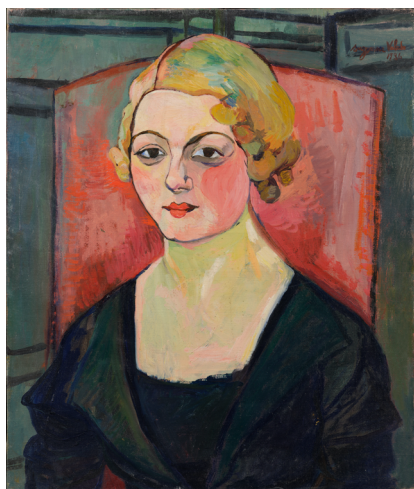
*Nu au miroir*, 1909  
Huile sur toile, 90 × 71 cm  
Weisman & Michel Collection



### Suzanne Valadon

*Le Lancement du filet*, 1914  
Huile sur toile, 201 × 301 cm  
Achat de l'État, 1937  
Paris, Centre Pompidou, Musée national d'art moderne,  
Inv. AM 2312 P, en dépôt au musée des Beaux-Arts de Nancy  
Crédit Photo : Centre Pompidou, MNAM-CCI/Jacqueline Hyde/  
Dist. GrandPalaisRmn

## Liste des œuvres exposées



Suzanne Valadon  
Portrait de Geneviève Camax-Zoegger, 1936  
Huile sur toile, 56 × 46 cm - Italie, Bergame, collection particulière  
Photo © Galleria Michelangelo

**Suzanne Valadon**  
*Nu sortant de l'eau*, 1909  
Huile sur toile, 61 × 46 cm  
Collection B. Courtaigne

**Suzanne Valadon**  
*La Petite Fille au miroir*, 1909  
Huile sur toile, 104,3 × 75,5 cm  
Collection of Emilia Wilson, MA History of Art, Courtauld Institute of Art

**Suzanne Valadon**  
*Grand'Mère et petit-fils*, 1910  
Huile sur carton, 70 × 50 cm  
Paris, Centre Pompidou, Musée national d'art moderne  
Achat de l'État, 1937  
En dépôt au musée des Beaux-Arts de Limoges - AM 2331 P

**Suzanne Valadon**  
*Autoportrait*, 1911  
Huile sur toile, 72,4 × 57,5 cm  
Courtesy Artcurial, collection particulière, France

**Suzanne Valadon**  
*La Joie de vivre*, 1911  
Huile sur toile, 122,9 × 205,7 cm  
New York, The Metropolitan Museum of Art  
Legs Madame Adelaide Milton de Groot, 1967

**Suzanne Valadon**  
*La Mère de l'artiste*, 1912  
Recto, huile sur carton, 82 × 62 cm  
Paris, Centre Pompidou - Musée national d'art moderne  
Don de Docteur Albert Charpentier, 1935 - AM 2046 P (R)

**Suzanne Valadon**  
*Portraits de famille*, 1912  
Huile sur toile, 98 × 73,5 cm  
Paris, Musée d'Orsay  
Don M. Cahen-Salvador, 1976  
En dépôt au Centre Pompidou, Musée national d'art moderne, no° AM 1977-DEP 187

**Suzanne Valadon**  
*Marie Coca et sa fille Gilberte*, 1913  
Huile sur toile, 162 × 129,5 cm  
Lyon, musée des Beaux-Arts - 1935-51

**Suzanne Valadon**  
*Nu allongé à la draperie rouge*, vers 1914  
Huile sur toile, 50 × 66 cm  
Collection B. Courtaigne

**Suzanne Valadon**  
*La Couturière*, 1914  
Huile sur toile, 80 × 65 cm  
Paris, Centre Pompidou - Musée national d'art moderne  
Achat de l'État, 1938, attribution, 1938  
En dépôt au musée des Beaux-Arts de Limoges - AM 2208 P

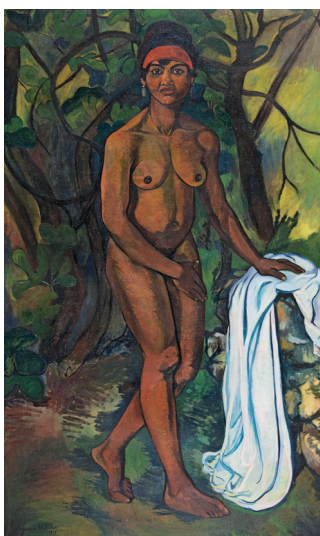
**Suzanne Valadon**  
*Le Lancement du filet*, 1914  
Huile sur toile, 201 × 301 cm  
Paris, Centre Pompidou - Musée national d'art moderne  
Achat de l'État, 1937, attribution, 1937  
En dépôt au Musée des Beaux-Arts de Nancy - AM 2312 P

**Suzanne Valadon**  
*Nu à la draperie blanche*, 1914  
Huile sur toile, 97 × 73 cm  
Musée municipal Paul-Dini de Villefranche-sur-Saône  
Donation Muguette et Paul Dini, 1 1999

**Suzanne Valadon**  
*Route dans la forêt de Compiègne*, 1914  
Huile sur toile, 73 × 55 cm  
Musée Fabre, Montpellier Méditerranée Métropole  
Achat de la Ville de Montpellier, 1938

**Suzanne Valadon**  
*Baigneuse nue*, 1915  
Huile sur toile, 51,5 × 40,5 cm  
Musée des Beaux-Arts de Caen

## Liste des œuvres exposées



**Suzanne Valadon**  
*Vénus noire*, 1919  
Huile sur toile, 162 × 97 cm  
Donation Charles Wakefield-Mori, 1939  
Paris, Centre Pompidou, Musée national d'art moderne, Inv.  
AM 3780 P, en dépôt au musée des Beaux-Arts de Menton  
Crédit Photo : Centre Pompidou, MNAM-CCI/Philippe Migeat/  
Dist. GrandPalaisRmn

**Suzanne Valadon**  
*Portrait de Mauricia Coquiot*, 1915  
Huile sur toile, 91 × 73 cm  
Paris, Centre Pompidou, Musée national d'art moderne  
Donation M. Charles Wakefield-Mori, 1939  
En dépôt au musée des Beaux-Arts de Menton, n°  
1959 120 643 - AM 3800 P

**Suzanne Valadon**  
*Nu debout se coiffant*, vers 1916  
Huile sur carton, 104,8 × 75,2 cm  
Washington DC, National Museum of Women in the Arts  
Don Wallace and Wilhelmina Holladay

**Suzanne Valadon**  
*L'Acrobate ou La Roue*, 1916  
Huile sur toile, 38 × 46 cm  
Weisman & Michel Collection

**Suzanne Valadon**  
*Autoportrait*, 1916  
Huile sur carton fin contrecollé sur toile, 43 × 34 cm  
Collection Douglas Green

**Suzanne Valadon**  
*Nu assis sur un canapé*, 1916  
Huile sur toile, 81,4 × 60,4 cm  
Weisman & Michel Collection

**Suzanne Valadon**  
*Nu aux bottines*, 1916  
Huile sur toile, 55,2 × 38,2 cm  
Pays-Bas, Sitskoorn Collection

**Suzanne Valadon**  
*Le Sacré-Cœur vu du jardin de la rue Cortot*, 1916  
Huile sur toile, 65,2 × 54 cm  
Paris, Centre Pompidou - Musée national d'art moderne  
Legs Docteur Robert Le Masle, 1974 - AM 1974-123

**Suzanne Valadon**  
*La Dame au petit chien*, 1917  
Huile sur toile, 92 × 66 cm  
Musée des Beaux-Arts de Limoges  
Achat de la Ville de Limoges grâce au don de Benoît Bourdeix, 19222022.6.1

**Suzanne Valadon**  
*Le Chemin dans la forêt*, vers 1918  
Huile sur toile, 61 × 50,5 cm  
Lausanne, Fondation de soutien à l'Hermitage  
Don du Docteur John D. et de Françoise Geiser, 2007

**Suzanne Valadon**  
*Femme dans un fauteuil (Portrait de Madame G.)*, 1919  
Huile sur toile, 73 × 60 cm  
Weisman & Michel Collection  
En dépôt au musée de Montmartre



**Suzanne Valadon**  
*La Chambre bleue*, 1923  
Huile sur toile, 90 × 116 cm  
Don Joseph Duveen, 1926  
Paris, Centre Pompidou, Musée national d'art moderne, LUX.1506 P,  
en dépôt au musée des Beaux-Arts de Limoges  
Crédit Photo : Centre Pompidou, MNAM-CCI/Jacqueline Hyde/  
Dist. GrandPalaisRmn



## Liste des œuvres exposées

**Suzanne Valadon**

*Femme nue à la draperie*, 1919  
Huile sur toile, 73 × 60 cm  
Genève, Association des Amis du Petit Palais

**Suzanne Valadon**

*Jeune fille au bain*, 1919  
Huile sur toile, 50 × 39 cm  
Weisman & Michel Collection  
En dépôt au musée de Montmartre

**Suzanne Valadon**

*Utrillo devant son chevalet*, 1919  
Huile sur carton, 48,5 × 45,5 cm  
Musée d'Art Moderne de Paris  
Legs du Docteur Maurice Girardin, 1953 - AMVP 1711

**Suzanne Valadon**

*Vénus noire*, 1919  
Huile sur toile, 162 × 97 cm  
Paris, Centre Pompidou - Musée national d'art moderne  
Donation M. Charles Wakefield-Mori, 1939  
En dépôt au musée des Beaux-Arts de Menton,  
n° 159 120 644 - AM 3780 P

**Suzanne Valadon**

*Madame Robert Rey et sa fille Sylvie*, vers 1920  
Huile sur toile, 92 × 60 cm  
Lucien Arkas Collection

**Suzanne Valadon**

*Gilberte nue se coiffant*, 1920  
Huile sur toile, 92 × 73 cm  
Collection particulière

**Suzanne Valadon**

*Nature morte*, 1920  
Huile sur carton, 59,8 × 91,8 cm  
Paris, Centre national des arts plastiques  
Achat à l'artiste, 1921  
En dépôt au musée de Grenoble - FNAC 7284

**Suzanne Valadon**

*Nu au canapé rouge*, 1920  
Huile sur toile, 80 × 120 cm  
Genève, Association des Amis du Petit Palais

**Suzanne Valadon**

*Nu assis au châle tapis*, vers 1921  
Huile sur toile, 73 × 54 cm  
Lausanne, Fondation de soutien à l'Hermitage  
Don du Docteur John D. et de Françoise Geiser, 2007

**Suzanne Valadon**

*L'Étable en Beaujolais*, 1921  
Huile sur toile, 60 × 73 cm  
Musée municipal Paul-Dini de Villefranche-sur-Saône  
Donation Muguet et Paul Dini 1, 1999



**Suzanne Valadon**, *La Joie de vivre*, 1911

Huile sur toile - 122,9 x 205,7 cm  
Legs de Mademoiselle Adélaïde Milton de Groot (1876–1967), 1967  
Metropolitan Museum of Art, Inv. 67.187.113  
Photo © The Metropolitan Museum of Art, Dist. GrandPalaisRmn / image of the MMA

## Liste des œuvres exposées

**Suzanne Valadon**

*La Famille Utter*, 1921

Huile sur toile, 95 × 135 cm

Paris, Centre Pompidou - Musée national d'art moderne

Legs Docteur Robert Le Masle, 1974 - AM 1974-124

**Suzanne Valadon**

*Femme nue assise*, 1921

Huile sur toile, 54,6 × 45,7 cm

Weisman & Michel Collection

En dépôt au musée de Montmartre

**Suzanne Valadon**

*Nu assis sur un divan*, 1922

Huile sur toile, 61 × 46 cm

Musée municipal Paul-Dini de Villefranche-sur-Saône

Donation Muguet et Paul Dini, 10, 2021

**Suzanne Valadon**

*Portrait de Maurice Utrillo*, 1921

Huile sur papier marouflé sur toile, 65,2 × 52 cm

Val d'Oise, collection de la Ville de Sannois

En dépôt au musée de Montmartre

**Suzanne Valadon**

*La Poupée délaissée*, 1921

Huile sur toile, 135 × 95 cm

Washington DC, National Museum of Women in the Arts

Don de Wallace et Wilhelmina Holladay

**Suzanne Valadon**

*Portrait de Charles Wakefield-Mori*, 1922

Huile sur toile, 68,5 × 57,5 cm

Paris, Centre Pompidou - Musée national d'art moderne

Donation M. Charles Wakefield-Mori, 1939

En dépôt au musée des Beaux-Arts de Menton,

n° 1959 120 642 - AM 3769 P

**Suzanne Valadon**

*Portrait de Madame Lévy*, 1922

Huile sur toile, 92 × 73 cm

Paris, Centre Pompidou - Musée national d'art moderne

Legs Docteur Robert Le Masle, 1974

En dépôt au Musée de Cambrai - AM 1974-125

**Suzanne Valadon**

*Portrait de Miss Lily Walton*, 1922

Huile sur toile, 100 × 81 cm

Paris, Centre Pompidou - Musée national d'art moderne

Achat de l'État, 1938, attribution, 1938

En dépôt au musée des Beaux-Arts de Limoges - AM 2204 P

**Suzanne Valadon**

*Portrait de Nora Kars*, 1922

Huile sur toile, 73,5 × 54 cm

Paris, Centre Pompidou - Musée national d'art moderne

Legs Mme G. Kars, 1966 - AM 4354 P

**Suzanne Valadon**

*Chien endormi sur un coussin*, vers 1923

Huile sur carton marouflé sur panneau, 37 × 54 cm

Lausanne, Fondation de soutien à l'Hermitage

Don du Docteur John D. et de Françoise Geiser, 2007

**Suzanne Valadon**

*Les Baigneuses*, 1923

Huile sur toile, 116,4 × 89 cm

Nantes, musée d'Arts

Don de la Société des Amis du musée des Beaux-Arts

de Nantes, 1957



Suzanne Valadon

*Autoportrait aux seins nus*, 1931

Huile sur toile, 46 × 38 cm

Collection particulière, Suisse - Photo © Akg-images

## Liste des œuvres exposées

**Suzanne Valadon**

*La Boîte à violon*, 1923

Huile sur toile, 81 × 100 cm

Musée d'Art moderne de Paris - Achat, 1937 - AMVP 1712

**Suzanne Valadon**

*Catherine nue allongée sur une peau de panthère*, 1923

Huile sur toile, 64,6 × 91,8 cm

Lucien Arkas Collection

**Suzanne Valadon**

*La Chambre bleue*, 1923

Huile sur toile, 90 × 116 cm

Paris, Centre Pompidou - Musée national d'art moderne

Don de Lord Joseph Duveen, 1926

En dépôt au musée des Beaux-Arts de Limoges

**Suzanne Valadon**

*Le Château de Ségalas*, 1923

Huile sur toile, 72 × 100 cm

Paris, Centre Pompidou - Musée national d'art moderne

Achat, 1941 - AM 2250 P

**Suzanne Valadon**

*Portrait de Louis Moysès, fondateur du Bœuf sur le toit*, vers 1924

Huile sur toile, 65,3 × 54 cm

Weisman & Michel Collection



**Suzanne Valadon**

*Nu à la palette*, [1927]

Fusain sur papier, 64 × 45 cm

Legs de Docteur Robert Le Masle, 1970

Paris, Centre Pompidou, Musée national d'art moderne, Inv. AM 1974-161

Crédit Photo : Centre Pompidou, MNAM-CCI/Philippe Migeat/

Dist. GrandPalaisRmn

**Suzanne Valadon**

*Les Dames Rivière*, 1924

Huile sur toile, 98 × 72 cm

Collection particulière P&GS

**Suzanne Valadon**

*Femme aux bas blancs*, 1924

Huile sur toile, 72,5 × 60 cm

Nancy, musée des Beaux-Arts

**Suzanne Valadon**

*Portrait de Germaine Eisenmann*, 1924

Huile sur toile, 81 × 65 cm

Suisse, collection particulière

**Suzanne Valadon**

*Nu*, 1925

Huile sur toile, 65 × 54 cm

Musée d'Art moderne de Paris

Donation du comte Emanuele Sarmiento, 1939 - AMVP 1057

**Suzanne Valadon**

*Germaine Utter devant sa fenêtre*, 1926

Huile sur toile, 73 × 54 cm

Collection particulière

**Suzanne Valadon**

*Nature morte au poisson*, 1926

Huile sur toile, 33 × 46 cm

Lausanne, Fondation de soutien à l'Hermitage

Don du Dr. John D. et Françoise Geiser, 2007

**Suzanne Valadon**

*Les Deux Sœurs*, 1928

Huile sur toile, 72 × 53 cm

Collection particulière

**Suzanne Valadon**

*Le Jardin de la rue Cortot*, 1928

Huile sur toile, 71,5 × 58,5 cm

Val d'Oise, collection de la Ville de Sannois

En dépôt au musée de Montmartre

**Suzanne Valadon**

*L'Église de Saint-Bernard*, 1929

Huile sur toile, 100 × 81 cm

Paris, Centre Pompidou - Musée national d'art moderne

Achat de l'État, 1938, attribution, 1938 - AM 2205 P

**Suzanne Valadon**

*Fleurs*, 1929

Huile sur toile, 61 × 50 cm

Paris, Centre Pompidou - Musée national d'art moderne

Legs M. Georges Grammont, 1959

En dépôt au musée de l'Annonciade, Saint-Tropez - AM 3840 P

## Liste des œuvres exposées

### Suzanne Valadon

*Jeune femme sentant un bouquet*, 1929  
Huile sur toile, 72 × 59 cm  
Collection particulière

### Suzanne Valadon

*Nu assis, de dos parmi des arbres*, 1929  
Huile sur toile, 54,5 × 65,5 cm  
Collection particulière

### Suzanne Valadon

*Le Docteur Robert Le Masle*, vers 1930  
Huile sur toile, 100 × 81 cm  
Paris, Centre Pompidou - Musée national d'art moderne-  
Legs Docteur Robert Le Masle, 1974 AM 1974-126

### Suzanne Valadon

*Bouquet de fleurs*, 1930  
Huile sur toile, 73 × 54 cm  
Paris, Centre Pompidou - Musée national d'art moderne  
Achat de l'État 1931, attribution, 1932  
En dépôt au musée des Beaux-Arts de Limoges AM 874 P

### Suzanne Valadon

*Le Canard*, 1930  
Huile sur toile, 73 × 60 cm  
Paris, Centre Pompidou - Musée national d'art moderne  
Donation Adèle et George Besson, 1963  
En dépôt au musée des Beaux-Arts et d'Archéologie  
de Besançon, no DA.970.1.103 AM 4224 P (61)

### Suzanne Valadon

*La Cour du Château de Saint-Bernard*, 1930  
Huile sur toile, 113 × 95 cm  
Collection particulière

### Suzanne Valadon

*Nature morte au lapin et à la perdrix*, 1930  
Huile sur toile, 73 × 100 cm  
Lausanne, Fondation de soutien à l'Hermitage  
Don du Dr John D. et de Françoise Geiser, 2007 0592

### Suzanne Valadon

*Nature morte au lièvre, faisan et pomme*, 1930  
Huile sur toile, 73 × 92 cm  
Musée municipal Paul-Dini de Villefranche-sur-Saône  
Donation Muguet et Paul Dini, 1, 1999 2021.1.198

### Suzanne Valadon

*Nu au châte bleu*, après 1923  
Huile sur toile, 65 × 54,5 cm  
Colmar, Musée Unterlinden  
Donation de Mme Jules Henner, 1923 2008.8.117

### Suzanne Valadon

*Portrait de Richmond Chaudois*, vers 1931  
Huile sur toile, 61 × 50 cm  
Lausanne, Fondation de soutien à l'Hermitage  
Don du Dr John D. et Françoise Geiser, 2007 0594

### Suzanne Valadon

*Autoportrait aux seins nus*, 1931  
Huile sur toile, 46 × 38 cm  
Suisse, collection particulière

### Suzanne Valadon

*Le Château de Saint-Bernard* (Ain), 1931  
Huile sur toile, 92 × 73 cm  
Fondation de soutien à l'Hermitage, Lausanne  
Don du Dr John D. et Françoise Geiser, 2007 0593

### Suzanne Valadon

*André Utter et ses chiens*, 1932  
Huile sur toile, 163,5 × 131 cm  
Musée municipal Paul-Dini de Villefranche-sur-Saône  
Donation Muguet et Paul Dini 1, 1999 199.1.395

### Suzanne Valadon

*Portrait de Paul Pétridès*, 1934  
Huile sur toile, 41,5 × 33 cm  
Paris, collection Maryse et Max Marechal

### Suzanne Valadon

*Portrait d'une femme*, 1934  
Huile sur toile, 41 × 33 cm  
Weisman & Michel Collection  
En dépôt au musée de Montmartre

### Suzanne Valadon

*Vase de fleurs*, 1934  
Huile sur toile, 54 × 36,5 cm  
Weisman & Michel Collection  
En dépôt au Musée de Montmartre

### Suzanne Valadon

*Bouquet de roses*, 1936  
Huile sur contreplaqué, 29,5 × 21 cm  
Paris, Centre Pompidou, Musée national d'art moderne  
Legs Docteur Robert Le Masle, 1974  
En dépôt au musée des Beaux-Arts de Brest AM 1974-119

### Suzanne Valadon

*Portrait de Geneviève Camax-Zoegger*, 1936  
Huile sur toile, 56 × 46 cm  
Italie, Bergame, collection particulière

## Liste des œuvres exposées

**Suzanne Valadon**

*Vase de fleurs sur un guéridon*, 1936

Huile sur toile, 33 × 24 cm

Lyon, collection Paul Dini

**Suzanne Valadon**

*Portrait de Madame Maurice Utrillo (Lucie Valore)*, 1937

Huile sur toile, 55,9 × 46 cm

Collection particulière

**Suzanne Valadon**

*Portrait de Madame Pétridès*, 1937

Huile sur toile, 55 × 46,5 cm

Collection particulière



Anonyme, *Suzanne Valadon entourée de deux chiens*, vers 1930, tirage photographique, 23,9 × 15,9 cm, LEMAS 8, n°755, Fond Le Masle Paris, Centre Pompidou, bibliothèque Kandinsky  
Crédit Photo : Centre Pompidou, MNAM-CCI/Philippe Migeat/  
Dist. GrandPalaisRmn

### Œuvres de contemporains de l'artiste

**Georgette Agutte**

*La Japonaise nue*, 1910

Huile sur toile, 116 × 89 cm

Collection du musée de Grenoble

Don d'Andrée Hayart, famille Agutte-Sembaat, en 1905  
MG 2005-4-6

**Alice Bailly**

*Tireurs d'arc*, 1911

Huile sur toile de jute, 147,5 × 186,5 cm

Musée cantonal des Beaux-Arts de Lausanne

Acquisition, 2002

**Paul Cézanne**

*Cinq baigneuses*, 1877-1878

Huile sur toile fine, avec une préparation blanche mixte en réserve, 46 × 55,2 cm

Musée national Picasso-Paris, collection personnelle  
Pablo Picasso

Donation Picasso, 1978 MP2017-10

**Émilie Charmy**

*Autoportrait*, vers 1923

Huile sur carton, 41 × 33 cm

Musée municipal Paul-Dini de Villefranche-sur-Saône  
Donation Michel Descours, 2007 2007.3.1

### Dessins

**Edgar Degas**

*Étude d'homme nu, jambes écartées*, s. d.

Crayon graphite sur papier beige, 32,1 × 23,8 cm  
Paris, musée d'Orsay

Don de Alberto Martinez par l'intermédiaire de la société des Amis du musée d'Orsay, après 1992 43216 Verso

**Edgar Degas**

*Femme nue, étendue sur le dos*, s. d.

Crayon noir, estompe, 22,6 × 35,6 cm

Paris, musée d'Orsay - Acquisition par l'État, 1930

**Edgar Degas**

*La Toilette après le bain*, s. d.

Fusain, 59,5 × 80,5 cm

Paris, musée d'Orsay - Legs Marcel Bing, après 1922  
RF 5608 Recto

**Edgar Degas**

*Femme nue, assise par terre, se peignant*, 1886-1890

Pastel et fusain sur papier vergé, 55 × 67 cm

Paris, musée d'Orsay Achat après 1967 - RF 31840



## Liste des œuvres exposées

### Épreuve photomécanique

#### Edgar Degas

*Une répétition d'un ballet à l'Opéra*, entre 1890 et 1917  
Épreuve photomécanique (photolithographie) dédicacée reproduisant l'œuvre de Degas dans un montage ancien avec liserés et cadre en bois noirci avec liseré doré, 25 x 30 cm  
Paris, musée d'Orsay - Legs Le Masle, 1974 OD 101

#### Angèle Delasalle

*Femme endormie*, 1920  
Huile sur toile, 89 x 117 cm  
Paris, musée d'Orsay Achat à Angèle Delasalle, 1921 RF 1977 134

#### Jean-Jacques Henner

*Dormeuse ou Étude. Variante dans un paysage*, après 1893  
Huile sur toile, 53,1 x 74,9 cm  
Paris, Musée national Jean-Jacques Henner  
Donation de Mme Jules Henner, 1923 JJHP 258

#### Louise Hervieu

*Dédié à Baudelaire (Deux nus)*, 1917  
Mine graphite sur papier, 30 x 20 cm  
Paris, Centre Pompidou, Musée national d'art moderne  
Acquisition de l'État, 1922, attribution, 1922 LUX.0.367 D

#### Edmond-Amédée Heuzé

*La Grand'Mère (Portrait de la mère de Suzanne Valadon)*, 1912  
Huile sur toile, 100 x 81 cm  
Paris, Centre Pompidou, Musée national d'art moderne  
Achat de l'État, 1949, attribution, 1949 AM 2913 P

#### Marie Laurencin

*Portrait de la baronne Gourgaud à la mantille noire*, 1923  
Huile sur toile, 92,5 x 65,5 cm  
Paris, Centre Pompidou - Musée national d'art moderne  
Don de la baronne Eva Gourgaud, 1946 AM 2658 P

#### Marie Laurencin

*Danseuse couchée*, 1937  
Huile sur toile, 98 x 130 cm  
Paris, Centre Pompidou - Musée national d'art moderne  
Achat de l'État, 1937, attribution, 1938 AM 2162 P, D 981

#### Jacqueline Marval

*Odalisque à la rose*, vers 1908  
*Dédicace : « Amicalement à Arsène Alexandre, qui seul a su parler de Lautrec »*  
Huile sur toile, 65 x 130 cm  
Paris, Comité Jacqueline Marval

#### Henri Matisse

*Nu drapé étendu*, 1923-1924  
Huile sur toile, 38 x 61 cm  
Paris, musée de l'Orangerie, collection Walter-Guillaume  
Achat, 1963 - RF 1963 65

#### Mela Muter

*Les Poissons*, vers 1920  
Huile sur toile, 75,5 x 85,3 cm  
Paris, Centre Pompidou - Musée national d'art moderne  
Acquisition en 1929 LUX.1696 P

#### Jane Poupelet

*Nu assis de dos*, 1906  
Sanguine sur papier, 34,5 x 30 cm  
Paris, Centre Pompidou - Musée national d'art moderne  
Achat, 1931 - AM 1055 D

#### Jane Poupelet

*Nu assis la tête appuyée sur un bras*, 1906  
Fusain et sanguine, 49 x 30,5 cm  
Paris, Centre Pompidou - Musée national d'art moderne  
Don de la famille de l'artiste, 1934 AM 1187 D

#### Jane Poupelet

*Nu couché de dos*, 1906  
Sépia, 28 x 50 cm  
Paris, Centre Pompidou - Musée national d'art moderne  
Don de la famille de l'artiste, 1934 AM 1192 D

#### Jane Poupelet

*Nu de trois quarts à califourchon sur une chaise*, 1906  
Sépia, 40 x 26,5 cm  
Paris, Centre Pompidou - Musée national d'art moderne  
Don de la famille de l'artiste, 1934 AM 1196 D

#### Pierre Puvis de Chavannes

*Jeunes filles au bord de la mer*, vers 1879  
(Version réduite du tableau présenté au Salon de 1879)  
Huile sur toile, 61,5 x 47,3 cm  
Paris, musée d'Orsay - Legs, 1911 RF 2015

#### Pierre Auguste Renoir

*La Toilette : femme se peignant*, 1907-1908  
Huile sur toile, 55 x 46,5 cm  
Paris, musée d'Orsay Legs comte Isaac de Camondo, 1911 RF 2016

#### Juliette Roche

*Autoportrait à Serrières*, vers 1925  
Huile sur carton, 106,2 x 78 cm  
Paris, Centre Pompidou - Musée national d'art moderne  
Don de la Fondation Albert Gleizes, 2023 AM 2023-84

#### Erik Satie

*Suzanne Valadon*, 1893  
Encre sur papier à musique, 25,9 x 16,1 cm  
Paris, Centre Pompidou - Musée national d'art moderne  
Legs Docteur Robert Le Masle, 1974 AM 1974-213

## Liste des œuvres exposées

**Théophile Alexandre Steinlen**

*Portrait de Suzanne Valadon*, 1896

Crayon gras sur papier, 9 × 9 cm

Vernon, musée Blanche Hoschedé-Monet 2013.2.10

**Henri de Toulouse-Lautrec**

*La Grosse Marie*, 1884

Huile sur toile, 80,7 × 64,8 cm

Von der Heydt-Museum Wuppertal Nr. G 1085

**Henri de Toulouse-Lautrec**

*Femme tirant son bas*, vers 1894

Huile sur carton, 58 × 46 cm

Paris, musée d'Orsay

Donation sous réserve d'usufruit André Berthelley, 1930

RF 1943 66



Anonyme, *Portrait mis en scène de Mauricia Coquiote et Suzanne Valadon*, [1926]

Épreuve photographique, 23,8 x 18,2 cm, LEMAS 8, n° 433, Paris, Centre Pompidou, bibliothèque Kandinsky

Crédit Photo : Centre Pompidou, MNAM-CCI/Philippe Migeat/

Dist. GrandPalaisRmn

---

## Visuels pour la presse

**Les visuels dans les pages de ce dossier représentent une sélection pour la presse.**

Conditions de reproduction pour l'ensemble des visuels presse :

Tout ou partie des œuvres figurant dans ce dossier de presse sont protégées par le droit d'auteur.

Les images ne doivent pas être recadrées, surimprimées ou transformées.

Les images doivent être accompagnées d'une légende et des crédits correspondants.

Les fichiers ne doivent être utilisés que dans le cadre de la promotion de l'exposition.

Dans tous les cas, l'utilisation est autorisée uniquement pendant la durée de l'exposition.

La presse ne doit pas stocker les images au-delà des dates d'exposition ni les envoyer à des tiers.

Toute demande spécifique ou supplémentaire concernant l'iconographie doit être adressée à l'attachée de presse de l'exposition. Un justificatif papier ou PDF devra être envoyé au service de presse du Centre Pompidou, 4 rue Brantôme 75191 Pariscedex 4 ou à : [celine.janvier@centrepompidou.fr](mailto:celine.janvier@centrepompidou.fr)